

# PLANES DE ORDENAMIENTO URBANO MUNICIPIOS DE LA CUENCA BAHÍA DE JIQUILISCO



# 1

## DIAGNÓSTICO SECTORIAL SOCIOECONÓMICO

### MUNICIPIO DE PUERTO EL TRIUNFO







# “FORMULACIÓN DE LOS PLANES DE ORDENAMIENTO URBANO DE LOS MUNICIPIOS DE LA CUENCA DE LA BAHÍA DE JIQUILISCO”

## CAPÍTULO II

### DIAGNÓSTICO SECTORIAL SOCIOECONÓMICO

#### PUERTO EL TRIUNFO

Presentado por:-INYPSA

El Salvador.





## DIAGNÓSTICO SECTORIAL SOCIO-ECONÓMICO

### INDICE

1	DATOS DEMOGRÁFICOS .....	9
1.1	POBLACIÓN POR AREA DE RESIDENCIA .....	11
1.2	PROYECCIONES DE POBLACIÓN POR SEXO .....	12
1.3	POBLACION POR RANGOS DE EDAD .....	13
1.4	POBLACIÓN POR SEXO Y JEFATURA DE HOGAR .....	14
1.5	POBLACIÓN TOTAL POR RAZA Y GRUPO ETNICO Y SEXO. CENSO 2007 .....	15
2	SITUACIÓN DE SALUD .....	16
2.1	Principales enfermedades.....	16
2.2	Recurso Humano de Salud .....	17
2.3	Infraestructura de Salud .....	17
3	SITUACIÓN EDUCACIONAL .....	18
3.1	Infraestructura Educativa .....	18
3.2	Matrícula por Sexo .....	21
3.3	Violencia en los Centros Educativos .....	24
4	ACCESO A LOS SERVICIOS BASICOS.....	25
4.1	AGUA .....	25
4.2	ENERGIA ELECTRICA .....	25
4.3	ALCANTARILLADO SANITARIO/LETRINA .....	26
4.4	DISPOSICION DE BASURA .....	26
5	ECONOMIA .....	26
5.1	Generalidades .....	26
5.2	Indice competitividad.....	27
6	SEGURIDAD Y DERECHOS HUMANOS.....	32
6.1	Violencia por Maras y Pandillas.....	33
6.2	Violencia de Género .....	37
7	EQUIDAD DE GÉNERO .....	37
7.1	PRINCIPALES PROBLEMAS QUE AFECTAN A LA MUJER .....	37

8	MIGRACION y REMESAS: .....	38
9	RECREACIÓN Y CULTURA .....	38
10	PRESENCIA INSTITUCIONAL Y ORGANIZACIONAL .....	39
10.1	Instituciones gubernamentales (sector público) .....	39
10.2	Instituciones Privadas (sector privado) .....	39
10.3	Organizaciones de la Sociedad Civil ( sector sociedad civil) .....	39
10.3.1	Organizaciones No Gubernamentales: .....	39
10.3.2	Organizaciones Comunitarias de Base: .....	39
11	INSTITUCIONALIDAD .....	40
11.1	Cuenca de Jiquilisco .....	40
11.2	Gobierno Local. Alcaldía de Puerto El Triunfo .....	41
11.3	Marco legal y jurídico del gobierno local de Puerto El Triunfo .....	42
12	BIBLIOGRAFÍA.....	43

## INDICE DE TABLAS

TABLA 1.	CRECIMIENTO POBLACIONAL INTERCENSAL Y % DE POBLACIÓN URBANA. 1930-2007 9	10
TABLA 2.	PROYECCIONES DE POBLACIÓN AÑOS 2008-2020. ....	10
TABLA 3.	TASAS MEDIAS ANUALES DE CRECIMIENTO POR MUNICIPIO. 2008-2020.....	10
TABLA 4.	POBLACIÓN TOTAL POR ÁREA DE RESIDENCIA Y DENSIDAD POBLACIONAL. CENSOS 1930- 2007 Y POBLACIÓN 2014. ....	11
TABLA 5.	PROYECCIONES DE POBLACIÓN POR SEXO AÑOS 2008 A 2020. ....	12
TABLA 6.	POBLACIÓN POR RANGOS DE EDAD .....	13
TABLA 7.	POBLACION POR SEXO, AREA DE RESIDENCIA Y JEFATURA DE HOGAR.2007.....	14
TABLA 8.	POBLACION POR RAZA Y GRUPO ETNICO. CENSO 2007. ....	15
TABLA 9.	Las 10 PRINCIPALES CAUSAS DE CONSULTA. MUNICIPIO PUERTO EL TRIUNFO. 2014. 16	16
TABLA 10.	LOCALIZACIÓN DE LAS USCF. PUERTO EL TRIUNFO. ....	17
TABLA 11.	CENTROS EDUCATIVOS, DIRECCIONES POR CANTÓN, CASERÍO, SECTOR Y ZONA. 18	18
TABLA 12.	MATRÍCULA FINAL POR CENTRO EDUCATIVO Y SEXO. PUERTO EL TRIUNFO 2013. 22	22
TABLA 13.	ICM 2013, El Salvador, Municipalidades en Cada Nivel de Desempeño .....	28
TABLA 14.	HOMICIDIOS POR MUNICIPIO. 2000-2013. ....	33
TABLA 15.	DENUNCIAS POR TIPO DE DELITO AÑO 2012 Y 2013. ....	36
TABLA 16.	UNIDADES DE LA MUNICIPALIDAD DE PUERTO EL TRIUNFO.....	41



## INDICE DE FIGURAS

FIGURA 1. PORCENTAJE DE POBLACIÓN POR RANGOS DE EDAD. ....	14
FIGURA 2. PORCENTAJE DE APROBACIÓN, RETENCIÓN Y RETIRO SEGÚN SEXO. MATRÍCULA FINAL 2013.....	24







## 1 DATOS DEMOGRÁFICOS

Los datos poblacionales revisten mucha importancia en la planificación territorial, pues permiten estimar las necesidades de la población en crecimiento, relacionadas con la dotación de todos los servicios básicos como infraestructura educativa, salud, vial, agua potable y saneamiento en general.

El Salvador, en el Censo de Población y Vivienda de 2007, arrojó una población de 5,744,113 habitantes. El Departamento de Usulután tenía 344,235 habitantes, que representa el 6.0% del total poblacional nacional.

Para el área de intervención, conformada por los municipios de Jucuarán, San Dionisio, Jiquilisco, Concepción Batres y Puerto El Triunfo), se destaca que Puerto El Triunfo abarca una extensión territorial de 168.68 Km<sup>2</sup> y una población de 18,261 habitantes, con una densidad de 108.26 hab/Km<sup>2</sup>. Puerto El Triunfo tiene el 5.30% del total de población departamental. Cuenta con 4 cantones y 13 caseríos<sup>1</sup>.

Si se analiza por los datos censales del periodo 1930-2007, Puerto El Triunfo ha tenido un crecimiento del 189% en el periodo interesal de 1950-1961 y ha mantenido un crecimiento superior al 100% en los siguientes periodos intermensuales. Sin embargo, en el periodo de 1992-2007, su crecimiento se redujo y estuvo en 10% para este periodo interesal. Es interesante notar que este ha sido el único municipio de los que hacen parte de este estudio, que en el periodo que se vincula con la guerra civil (1971-1992) no presentó un crecimiento negativo, sino que ha duplicado su población. Lo mismo ha pasado con la población urbana, la cual ha ido en aumento, logrando un mayor porcentaje de población urbana en 1971 (62%). Para 2007, un 58% de su población residía en el área urbana. También en eso, Puerto El Triunfo se diferencia de los demás municipios, pues su mayor población se encuentra en el área urbana. El área rural tenía para 2007 42% de la población total.

La importancia del grado de población urbana, radica en las oportunidades que tienen esa población de acceder a mejores niveles de vida, como ser salud, educación, recreación e inserción laboral. Un municipio con mayoría de su población asentada a nivel urbano, implica un gran desafío para las autoridades municipales, en términos de brindar los servicios básicos que demanda un crecimiento poblacional acelerado.

**TABLA 1. CRECIMIENTO POBLACIONAL INTERCENSAL Y % DE POBLACIÓN URBANA. 1930-2007**

Año Censal	Población Urbana	Población Rural	Total	% Urbano
1,930	327	529	856	38
1,950	279	934	1,213	23

<sup>1</sup> Plataforma Estratégica para el Desarrollo Humano. Cuenca de la Bahía de Jiquilisco. 2013. PNUD.

**FORMULACIÓN DE LOS PLANES DE ORDENAMIENTO URBANO DE LOS MUNICIPIOS DE LA  
CIENCA DE LA BAHÍA DE IIQUILISCO**

---

1,961	1,492	2,013	3,505	43
1,971	4,470	2,798	7,268	62
1,992	7,833	7,259	15,092	52
2,007	9,601	6,983	16,584	58

Fuente: Censo 1930-1992-2007

Si vemos las proyecciones de población por año del 2008 hasta 2020, la tendencia es ir creciendo aceleradamente con una tasa promedio de 14.9% anual. Un crecimiento de esa magnitud implica un fuerte desafío para los planificadores estatales y municipales, para ofrecer viviendas dignas, crear oportunidades de empleo o emprendedurismo, para los jóvenes, espacios de recreación y cultura. En los siguientes cuadros se observa las proyecciones poblacionales y las tasas de crecimiento anuales.

**TABLA 2. PROYECCIONES DE POBLACIÓN AÑOS 2008-2020.**

<b>Año</b>	<b>Total</b>
2008	17,202
2009	17,498
2010	17,794
2011	18,096
2012	18,395
2013	18,691
2014	18,983
2015	19,275
2016	19,537
2017	19,799
2018	20,057
2019	20,310
2020	20,558

Fuente: Estimaciones y Proyecciones de Poblaciones Municipales 2005-2020. Ministerio de Economía, DIGESTYC UNFPA, CEPAL, CELADE

**TABLA 3. TASAS MEDIAS ANUALES DE CRECIMIENTO POR MUNICIPIO. 2008-2020**



AÑOS	TASA MEDIA DE CRECIMIENTO POBLACIONAL
2008-2009	17.2
2009-2010	16.8
2010-2011	16.8
2011-2012	16.4
2012-2013	16
2013-2014	15.6
2014-2015	15.2
2015-2016	14.3
2016-2017	13.8
2017-2018	13
2018-2019	12.1
2019-2020	7.3
<b>Promedio</b>	<b>8.6</b>

Fuente: Estimaciones y Proyecciones de Poblaciones Municipales 2005-2020. Ministerio de Economía, DIGESTYC UNFPA, CEPAL, CELADE

## 1.1 POBLACIÓN POR AREA DE RESIDENCIA

Según los datos de los Censos Oficiales realizados en El Salvador, la población Puerto El Triunfo, de 1930 hasta 1961, ha tenido más población radicada en el área rural que en el área urbana. A partir de 1971, esa situación se invierte y hay más población urbana que rural. Para 2007, el porcentaje de población urbana fue de 58%.

**TABLA 4. POBLACIÓN TOTAL POR ÁREA DE RESIDENCIA Y DENSIDAD POBLACIONAL. CENSOS 1930- 2007 Y POBLACIÓN 2014.**

Año Censal	POBLACION CENSO 1930-2007								
	Total			Área					
	Total	Masc.	Fem.	Urbana			Rural		
				Total	Masc.	Fem.	Total	Masc.	Fem.
1930	856	484	372	327	186	141	529	298	231
	100%	57%	43%	38%			62%		
1950	1,213	712	501	279	146	133	934	566	368
	100%	59%	41%	23%			77%		

**FORMULACIÓN DE LOS PLANES DE ORDENAMIENTO URBANO DE LOS MUNICIPIOS DE LA  
CUENCA DE LA BAHÍA DE IIQUIISCO**

1961	3,505 100%	1,720 49%	1,785 51%	1,492 43%	679	813	2,013 57%	1,041	972
1971	7,268 100%	3,671 51%	3,597 49%	4,470 62%	2,232	2,238	2,798 38%	1,439	1,359
1992	15,092 100%	7,543 50%	7,549 50%	7,833 52%	3,821	4,012	7,259 48%	3,722	3,537
2007	16,584 100%	8,005 48%	8,579 52%	9,601 58%	4,537	5,064	6,983 42%	3,468	3,515

Fuente: Censo 1930-2007

## 1.2 PROYECCIONES DE POBLACIÓN POR SEXO

Si se analiza las proyecciones para los años 2008 a 2020, por sexo, la tendencia es hacia el predominio de mujeres sobre hombres, quedando las mujeres en un porcentaje entre el 51% y 52% y los hombres en 49%, y 48% tal como se muestra en el cuadro a continuación. La tendencia hacia un mayor predominio de mujeres sobre hombres continuará.

**TABLA 5. PROYECCIONES DE POBLACIÓN POR SEXO AÑOS 2008 A 2020.**

Año	Hombres	Mujeres	Total
2008	8,308	8,894	17,202
2009	8,448	9,050	17,498
2010	8,593	9,201	17,794
2011	8,742	9,354	18,096
2012	8,894	9,501	18,395
2013	9,046	9,645	18,691
2014	9,198	9,785	18,983
2015	9,349	9,926	19,275
2016	9,491	10,046	19,537
2017	9,634	10,165	19,799
2018	9,779	10,278	20,057
2019	9,926	10,384	20,310
2020	10,075	10,483	20,558



Fuente: Estimaciones y Proyecciones de Poblaciones Municipales 2005-2020. Ministerio de Economía, DIGESTYC UNFPA, CEPAL, CELADE

### 1.3 POBLACION POR RANGOS DE EDAD

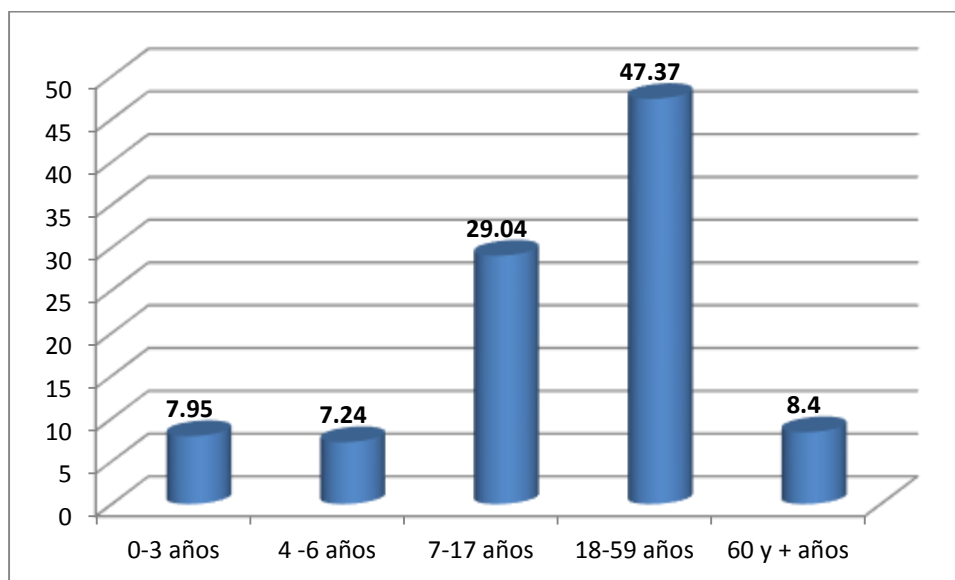
Municipio tiene una pirámide poblacional de base ancha, con mayoría joven. El 44.23 % de la población es menor de 17 años.

**TABLA 6. POBLACIÓN POR RANGOS DE EDAD**

Edad	Cantidad	%
0-3	1,319	7.95
4-6	1,201	7.24
7-17	4,816	29.04
18-59	7,856	47.37
60 y más	1,392	8.40
Total	16,584	100%

Fuente: Censo de Población y Vivienda 2007

FIGURA 1. PORCENTAJE DE POBLACIÓN POR RANGOS DE EDAD.



#### 1.4 POBLACIÓN POR SEXO Y JEFATURA DE HOGAR

Del total de jefes de hogar en el Municipio de Puerto El Triunfo, 59% son hombres y 41% son mujeres. La mayor cantidad de hogares se encuentra en el área urbana (59%), pues la población es predominantemente urbana (58%). En el área urbana, hay 55% de hogares con jefatura masculina y 45% de los mismos tienen jefatura femenina.

A nivel rural, hay un 41% del total de hogares, representando la jefatura masculina un 72% y 28% son hogares con jefatura femenina. Como se observa, en el área urbana, hay muchos más hogares cuya persona responsable por él es una mujer.

TABLA 7. POBLACION POR SEXO, AREA DE RESIDENCIA Y JEFATURA DE HOGAR.2007

	País		SAN DIONISIO	
	Total Poblé	Jefe de Hogar	Total Pobl	Jefe de Hogar
<b>Total</b>	<b>5744,133.00</b>	<b>1406,485.00</b>	<b>16,584.00</b>	<b>4,225.00</b>
			<b>100%</b>	<b>100%</b>
Hombres	2719,371.00	916,100.00	8,005.00	2,619.00
Mujeres	3024,742.00	490,385.00	8,579.00	1,606.00
<b>Area Urb</b>	<b>3598,742.00</b>	<b>925,306.00</b>	<b>9,601.00</b>	<b>2,500.00</b>
				<b>59%</b>
Hombres	1676,313.00	584,376.00	4,537.00	1,373.00
Mujeres	1922,523.00	340,930.00	5,064.00	1,127.00



	País		SAN DIONISIO	
	Total Poblé	Jefe de Hogar	Total Pobl	Jefe de Hogar
<b>Area Rural</b>	<b>2145,277.00</b>	<b>481,179.00</b>	<b>6,983.00</b>	<b>1,725.00</b> <b>41%</b>
Hombres	1043,058.00	331,724.00	3,468.00	1,246.00
Mujeres	1102,219.00	149,455.00	3,515.00	479.00

Censo 2007. Tomo IV. Vol I Municipios Características Generales. DIGESTYC

### 1.5 POBLACIÓN TOTAL POR RAZA Y GRUPO ÉTNICO Y SEXO. CENSO 2007

La población mestiza es la mayoritaria a nivel nacional (86%). Los blancos representan un 13% de la población total. Los grupos étnicos representan un 0.2% del total poblacional y los negros representan 0.1%. Como se puede observar predominan los mestizos y blancos.

Puerto El Triunfo sigue la tendencia nacional. Predomina en su población el mestizo (73%). Los blancos representan 27%. Los grupos étnicos representan 0.02% y se constituyen en una pequeñísima parte de la población. Los negros representan 0.15% de la población municipal. Es de esperar que esta tendencia siga en las proyecciones poblacionales.

**TABLA 8. POBLACION POR RAZA Y GRUPO ÉTNICO. CENSO 2007.**

País	Población	Blanco	Mestizo	Grupos Étnicos					Negro	Otros
				Total	Lenca	Kakawira	Nahua-Pipil	Otros		
<b>Total</b>	<b>5744,113.00</b>	<b>731,702.00</b>	<b>4959,210.00</b>	<b>13,310.00</b>	<b>2,012.00</b>	<b>4,165.00</b>	<b>3,539.00</b>	<b>3,594.00</b>	<b>7,441.00</b>	<b>32,450.00</b>
Hombres	2719,378.00	322,388.00	2370,730.00	6,401.00	959.00	2,038.00	1,704.00	1,700.00	4,036.00	15,816.00
Mujeres	3024,742.00	409,314.00	2588,480.00	6,909.00	1,053.00	2,127.00	1,835.00	1,894.00	3,405.00	16,634.00

Puerto El Triunfo	Población	Blanco	Mestizo	Grupos Étnicos					Negro	Otros
				Total	Lenca	Kakawira	Nahua-Pipil	Otros		
<b>Total</b>	<b>16,584.00</b>	<b>4,419.00</b>	<b>12,134.00</b>	<b>3.00</b>	<b>0.00</b>	<b>0.00</b>	<b>3.00</b>	<b>0.00</b>	<b>25.00</b>	<b>3.00</b>
Hombres	8,005.00	1,987.00	5,993.00	3.00	0.00	0.00	3.00	0.00	19.00	3.00
Mujeres	8,579.00	2,432.00	6,141.00	0.00	0.00	0.00	0.00	0.00	6.00	0.00

**Conclusión:** Puerto El Triunfo es un municipio con un altísimo crecimiento poblacional, el cual para el periodo interesal de 1950-1961 ha sido de 189%. Ha mantenido un crecimiento acelerado hasta 1992. En el periodo de 1992-2007, el crecimiento ha disminuido, llegando a 10% en ese periodo. Las proyecciones de población del Censo 2007, la tendencia en ese municipio es hacia un crecimiento acelerado con una tasa promedio de 13.8% anual. Un crecimiento población de esa magnitud representa un gran desafío para las Autoridades Locales y Departamentales, en términos de proporcionar infraestructura básica a esa población. Su población se encuentra localizada mayoritariamente en el área urbana (58% en el 2007), lo que implica que sus habitantes demandan más infraestructura de servicios, recreación y generación de oportunidades de inserción laboral, principalmente para la población joven, que es la que, al no encontrar apoyo, emigra o se dedica a actividades delictivas como el

narcotráfico, las pandillas y maras (extorsiones y secuestros, etc.). En el periodo interesal de 1930 – 1971, hubo predominio de hombres sobre las mujeres. En 1971-1992, hay un equilibrio entre el número de hombres y mujeres. De 1992- 2007, hay mayor número de mujeres que hombres a nivel municipal. A partir del 2007, y con las proyecciones de población, se estima que la tendencia es que las mujeres sean mayoría en el municipio, representando un 52% de la población total. Su pirámide poblacional es de base ancha, con un 44.23% de su población comprendida entre 0 y 19 años de edad. Respecto a la jefatura de hogar, predominan los hogares con jefes hombres (66%). Aunque siempre hay predominio de jefes de hogares hombres sobre las jefas de hogares mujeres, en el área urbana hay más hogares con jefatura femenina que en el área rural (45% y 28% respectivamente). Generalmente, los hogares con jefatura femenina tienen la tendencia de ser más pobres y con mayores necesidades, pues no hay un cónyuge para apoyar en las tareas del hogar, quedando la mujer con una doble o triple carga (trabajo remunerado, trabajo en el hogar y trabajo comunitario). Por último cabe señalar que en el Municipio de Puerto El Triunfo, hay un predominio de la raza mestiza (73%). Los blancos representan un 27% del total poblacional. Los grupos étnicos son una minoría, con 0.02%, solo hay 3 personas que son consideradas étnicas, del grupo Nahuatl-Pipil. Los negros representan el 0.15% de la población en ese Municipio.

## 2 SITUACIÓN DE SALUD

Puerto El Triunfo tiene un total de 4 Unidades de Salud Comunitaria y Familiar para atender a toda la población municipal.

### 2.1 Principales enfermedades

Según datos del SIBSI, las 10 principales enfermedades que se presentan en Puerto El Triunfo son:

**TABLA 9. Las 10 PRINCIPALES CAUSAS DE CONSULTA. MUNICIPIO PUERTO EL TRIUNFO. 2014.**

Listado de casos Semana 52 Departamento de Usulután JUCUARAN		
Nº	Evento	Total
1	INFECCIÓN RESPIRATORIA AGUDA	10,104
2	PARASITISMO INTESTINAL	1,296
3	DIARREA Y GASTROENTERITIS	1,175
4	CONJUNTIVITIS BACTERIANA AGUDA	296
5	ANSIEDAD	123
6	NEUMONÍAS	82





<b>Listado de casos Semana 52 Departamento de Usulután JUCUARAN</b>		
7	DIABETES MELLITUS (PC)	60
8	MORDEDURA POR ANIMAL TRANSMISOR DE RABIA	50
9	SINTOMÁTICO RESPIRATORIO	43
10	HIPERTENSIÓN ARTERIAL	40

Fuente: Ministerio de Salud Pública. SIBASI Usulután. 2014.

Como se puede observar, la principal causa de consulta es la IRA, enfermedad que afecta principalmente a menores de 5 años, seguido de Parasitismo Intestinal, Diarrea y Gastroenteritis. Todas las 3 principales causas de consulta son enfermedades prevenibles, muchas veces provocadas por un medio ambiente contaminado y falta de información/capacitación a familiares para su correcta prevención. Sin embargo, también influye el no tener acceso a agua potable y a saneamiento básico seguro (letrina en buen estado, por ejemplo).

## 2.2 Recurso Humano de Salud

El municipio cuenta con un total de 31 personas del área de la salud trabajando en las Unidades de Salud Comunitaria Familiar (USCF). Hay 2 USCF en área urbana, y la que cuenta con más personal es la de la Cabecera Municipal, Puerto El Triunfo, con 13 personas del área de la salud, las otras 3 tiene cada una, 6 personas laborando.

## 2.3 Infraestructura de Salud

A pesar de tener 4 Unidades de Salud Comunitaria y Familiar y personal capacitado para dar atención, hay comunidades que les queda muy retirado y sus habitantes tienen problemas para el acceso a atención en salud.

**TABLA 10. LOCALIZACIÓN DE LAS USCF. PUERTO EL TRIUNFO.**

USCF Y ECOS	UBICACIÓN SIBASI	UBICACIÓN ALCADÍA 2014**
USCF Urbano 1		Zona Urbana
USCF Urbano 2	Colonia Manca	Canto Coral de Mulas I, Caseiro El Retiro.
USCF Las Palmeras		Cantón Isla Espíritu Santo
USCF El Sitio		Cantón Lotificaciones, Caserío el Sitio

Fuente: Ministerio de Salud Pública. SIBASI Usulután. 2014.

\*\*Alcaldía Municipal 2014

Conclusión: Puerto El Triunfo presenta como principales enfermedades, las que son prevenibles y se relacionan con un ambiente contaminado, falta de acceso a agua potable como diarrea, parasitismo intestinal e lras. Hay 4 unidades de salud comunitaria y familiar que atiende a la población municipal.

### 3 SITUACIÓN EDUCACIONAL<sup>2</sup>

Puerto El Triunfo es un municipio con una escolaridad promedio de 4.3 años, siendo 4.7 años en el área urbana y 3.8 años en el área rural. Si se analiza por sexo, hombres y mujeres permanecen poco tiempo en el sistema educativo formal, con 4.4 y 4.3 años respectivamente.

La tasa de alfabetización en mayores de 15 años es de 70.5 %. A nivel urbano esa tasa es de 73.3% y a nivel rural es de 66.6%. Para los hombres esa tasa es de 74.4% y para las mujeres es de 67.1%.<sup>3</sup>

La cobertura en primaria es de 90.3% de la población en edad escolar, lo que deja fuera del sistema educativo a 9.7% de los niños y niñas. La cobertura a nivel de educación media desciende al 21.9%, de ese 90.3%, indicando que hay una gran deserción escolar, justamente en la edad de la adolescencia. Esta deserción puede ser asociada a tener que trabajar o a la vinculación a pandillas.

Lo anterior indica que el municipio tiene serias deficiencias en la retención de la población en el sistema educativo formal.

#### 3.1 Infraestructura Educativa

El municipio de Puerto El Triunfo tiene un total de 16 Centros Educativos para atender a toda la población. Hay 2 centros educativos que ofrecen educación media y se encuentran en el Casco Urbano del Municipio y que son el Instituto Nacional y el Liceo Prof. José Alonzo Mejía, siendo este último privado. Los demás son Centros Escolares, que atiende a nivel de primaria. 31% de los centros educativos se encuentran en el área urbana y 69% en el área rural.

En la siguiente tabla se encuentra los nombres del Centro y su localización.

**TABLA 11. CENTROS EDUCATIVOS, DIRECCIONES POR CANTÓN, CASERÍO, SECTOR Y ZONA.**

No	Nombre del Centro Educativo	Cantón	Caserío	Dirección del Centro Escolar	Sector	Zona
1	Centro Escolar Fe Y Alegría	Ni	Ni	Costado Sur De La Colonia El Vaticano	Público	Urbano
2	Escuela De Educación	Ni	Na	Pasaje Mejia Barrio El	Público	Urbano

<sup>2</sup> Ver Anexo 1. Datos Sociales Básicos.

<sup>3</sup> Almanaque 262. Op. Cit.



No	Nombre del Centro Educativo	Cantón	Caserío	Dirección del Centro Escolar	Sector	Zona
	Parvulario De Puerto El Triunfo			Centro		
3	Instituto Nacional De Puerto El Triunfo	Na	Na	Boulevard "Rafael Arquimides Romero" Al Norte De Colonia El Pibe	Público	Urbano
4	Centro Escolar Puerto El Triunfo	Na	Na	Entre Tercera Avenida Norte Y Cuarta Calle Oriente	Público	Urbano
5	Centro Escolar Canton Corral De Mulas Dos	Corral De Mulas Dos	Na	Canton Corral De Mulas Dos Cien Metros Al Oriente Del Varadero	Público	Rural
6	Centro Escolar Caserio Lotificacion El Sitio	El Sitio Santa Lucia	Lotificacion El Sitio	Lote # 1 Poligono 67	Público	Rural
7	Liceo Puerto El Triunfo Prof. Jose Alonso Mejia	Na	Na	Segunda Calle Poniente Numero Cuatro	Privado	Urbano
8	Centro Escolar Caserio El Tular, C/ Corral De Mulas	Corral De Mulas	El Tular	Caserio El Tular Un Kilometro Al Sur Del Muelle De Elias Bahaia	Público	Rural
9	Centro Escolar Canton Corral De Mulas I	Corral De Mulas Uno	Na	Aproximadamente Trescientos Metros Al Poniente De La Cancha De Futbol Del Canton Cooral De Mulas Uno	Público	Rural
10	Centro Escolar Caserio El Icaco C/ Corral De Mulas	Corral De Mulas	El Icaco	Canton Corral De Mulas Dos Cuadras Al Lado Oriente Del Baradero Frente A Cancha Relampago Marino	Público	Rural

**FORMULACIÓN DE LOS PLANES DE ORDENAMIENTO URBANO DE LOS MUNICIPIOS DE LA  
CUENCA DE LA BAHÍA DE IQUIPISCO**

No	Nombre del Centro Educativo	Cantón	Caserío	Dirección del Centro Escolar	Sector	Zona
11	Centro Escolar Caserío El Retiro, Canton Corral De Mulas Uno	Corral De Mulas Uno	El Retiro	Partiendo Del Malecon Puerto El Triunfo Nueve Millas En Lancha, De San Marcos Lenpa A 35 Kilometros Via Terrestre	Público	Rural
12	Centro Escolar Caserío Hacienda El Jobal, C/ El Espiritu Santo	El Espiritu Santo	Hacienda El Jobal	Malecon Puerto El Triunfo A Dos Millas Y Media Al Sur Poniente	Público	Rural
13	Centro Escolar Canton Isla Madresal	Madresal	Na	Canton Isla Madresal	Público	Rural
14	Centro Escolar Canton Ceiba Doblada	Ceiba Doblada	Na	Canton Ceiba Doblada Puerto El Triunfo Usulután Entre Isla De Mendez Y Corral De Mulas En La Peninsula San Juan Del Gozo	Público	Rural
15	Centro Escolar Canton Santa Lucia	Sitio De Santa Lucia	Na	Calle Principal A Una Cuadra De Iglesia La Luz Del Mundo	Público	Rural
16	Centro Escolar Caserío Las Pampas, C/ El Sitio Puerto El Triunfo	El Sitio	Las Pampas	Final Colonia Holanda Puerto El Triunfo	Público	Rural

Fuente: Departamental de Educación.

Hay 74 Computadoras de escritorio (PC) distribuidos en 6 Centros, siendo que el Instituto Nacional y el Centro Escolar Puerto El Triunfo definen el 87.5% de las mismas (36 y 20 respectivamente). Los demás poseen pocos aparatos. Hay un total de 3 computadoras portátiles, localizadas en el Centro Escolar Puerto El Triunfo, Centro Escolar Cantón Isla de Madre sal y Centro Escolar Cantón Corral de Mulas 2, cada uno con una unidad.

Los Centros Escolares Puerto El Triunfo y Centro Escolar Fe y Alegría no tienen parvulario (educación pre escolar), debido a que están en el Casco Urbano de Puerto El Triunfo y hay un Centro de Educación Parvulario. El nivel medio se imparte en el Instituto Nacional y en el Liceo Prof. José Alonzo Mejía, el cual es privado.



### 3.2 Matrícula por Sexo

Hay un total de 3,713 estudiantes que fueron matriculados en los diferentes centros educativos en el año 2013. El Centro Escolar Puerto El Triunfo y Centro Escolar Fe y Alegría, presentan los mayores números de estudiantes matriculados, con 1,008 y 589 alumnos/as respectivamente. En tercer lugar está el Instituto Nacional con 326 alumnos/as. Hay un total de 120 docentes distribuidos en los Centros Escolares

La tabla a continuación muestra esos datos.

**TABLA 12. MATRÍCULA FINAL POR CENTRO EDUCATIVO Y SEXO. PUERTO EL TRIUNFO 2013.**

MATRICULA FINAL 2013 <sup>4</sup>									Docentes MINED
Nº	Centro Educativo	Total Masculino			Total Femenino			Matrícula Final	
		Prono- vidos	Rete- nidos	Reti- rados	Promo- vidas	Rete- nidas	Reti- radas	Total	
1	Centro Escolar Lotificación El Sitio Santa Lucia	58	0	1	35	0	6	100	19
2	Centro Escolar Fe Y Alegría	256	9	29	266	5	24	589	5
3	Centro Escolar Caserío Lotificación El Sitio	84	5	3	75	4	2	173	14
4	Instituto Nacional De Puerto El Triunfo	117	2	55	130	12	63	379	26
5	Escuela De Educación Parvularia De Puerto El Triunfo	97	0	8	97	0	4	206	6
6	Centro Escolar Puerto El Triunfo	439	40	49	419	33	28	1008	6
7	Centro Escolar Caserío Las Pampas Cantón El Sitio	159	0	13	126	0	11	309	-
8	Centro Escolar Caserío Hacienda El Jobal Cantón El Espíritu Santo	120	6	10	97	4	11	248	2
9	Liceo Puerto El Triunfo Profesor José Alonso Mejía	49	0	0	61	0	0	110	5
10	Centro Escolar Cantón Corral De	76	12	15	78	10	18	209	3

<sup>4</sup> No hay datos de matrícula para este centro educativo.

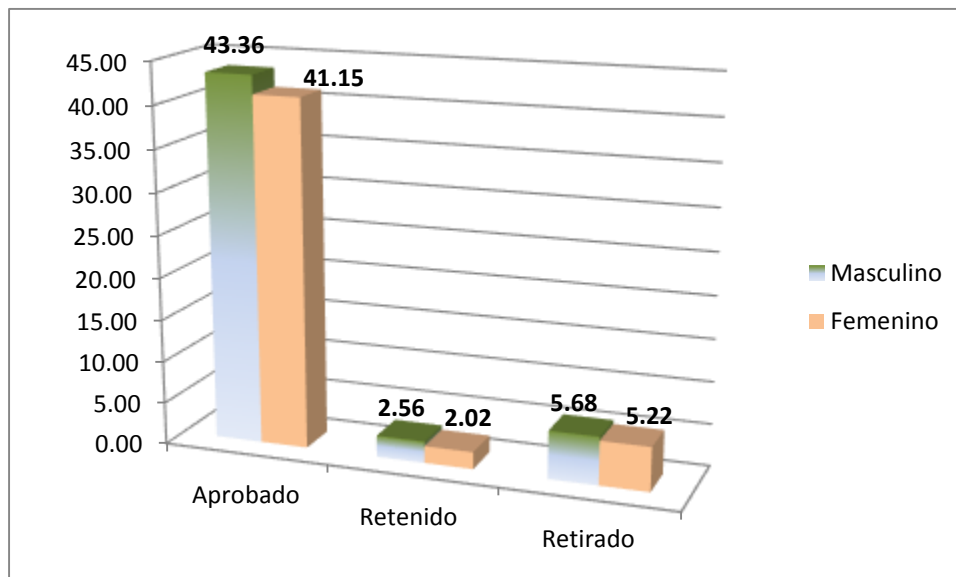


MATRICULA FINAL 2013 <sup>4</sup>									Docentes MINED
Nº	Centro Educativo	Total Masculino			Total Femenino			Matrícula Final	
		Pronovidos	Retenidos	Retirados	Promovidas	Retenidas	Retiradas	Total	
	Mulas Dos								
11	Centro Escolar Caserío El Retiro Cantón Corral De Mulas Uno	38	6	2	33	2	2	83	3
12	Centro Escolar Cantón Corral De Mulas Uno	40	4	7	37	1	7	96	10
13	Centro Escolar Cantón Madresal								4
14	Centro Escolar Caserío El Tular	24	1	1	29	1	1	57	4
15	Centro Escolar Caserío El Icaco	21	4	9	14	1	9	58	5
16	Centro Escolar Cantón Doblada Ceiba	32	6	9	31	2	8	88	8
	Total	1610	95	211	1528	75	194	3,713	120
		1916			1797			3713	

Fuente: Departamental de Educación. 2014.

Hay diferencia en la matrícula entre hombres y mujeres. La matrícula masculina fue de 1,916 (51.60%) alumnos y la femenina es de 1,792 (48.40%), con una diferencia de 3 puntos porcentuales. Hay más estudiantes que se retiran (deserción) que los que son retenidos (reprobados). Esa cifra indica que hay fuga de estudiantes por alguna razón y que el sistema no está siendo capaz de tenerlos hasta que finalicen los estudios.

**FIGURA 2. PORCENTAJE DE APROBACIÓN, RETENCIÓN Y RETIRO SEGÚN SEXO. MATRÍCULA FINAL 2013.**



Fuente: Departamental de Educación. 2014.

### 3.3 Violencia en los Centros Educativos

El Ministerio de Educación ha elaborado un Plan de Prevención de Violencia en las Escuelas<sup>5</sup>, debido al incremento de hechos delictivos en los Centros Educativos. Las estadísticas presentadas no se encuentran desglosadas por Municipio, pero sí por Departamento.

Los Centros Educativos del Departamento de Usulután presentan los siguientes problemas:

- ✓ Consumo de drogas;
- ✓ Venta de drogas;
- ✓ Presencia de Pandillas;
- ✓ Venta de bebidas alcohólicas y cigarrillos;
- ✓ Ubicación cerca de centros de tolerancia;
- ✓ Portación de armas de fuego;
- ✓ Fuerte tráfico vehicular.

Aunque no hay estadísticas por municipio, en la entrevista realizada en la Alcaldía<sup>6</sup> se indicó que hay problemas con pandillas en todo el municipio, tanto a nivel urbano como rural. Se puede inferir que los Centros Educativos de este municipio sufren de este tipo de violencia señalado anteriormente.

Conclusión: Puerto El Triunfo presenta un promedio de años de estudio de 4.3, lo que significa que los niños y niñas que se encuentran inscritos en el proceso de educación

<sup>5</sup> Plan Nacional de Prevención y Seguridad en las Escuelas (PLANPREVES) . Ministerio de Educación. Octubre 2013.

<sup>6</sup> Elsy Lea Méndez. Jefe Unidad de la Mujer.





formal, abandonan la escuela antes de completar la primaria. Hay 16 centros educativos, 2 de los cuáles brindan el nivel medio, 1 es el Instituto Nacional y el otro es el Liceo José Alonzo Mejía, que se encuentran en la Cabecera Municipal. La mayoría de estudiantes matriculados están en el área rural (54.35%). En el 2013, hubo un total de 3,713 estudiantes matriculados, siendo que de ese total, 51.60% fueron hombres y 48.40% fueron mujeres. La mayoría de los estudiantes aprueban el año escolar, pero hay más estudiantes que se retiran en comparación con los retenidos. Debido a la cantidad de hechos violentos ocurridos en los centros educativos a nivel nacional, el Ministerio de Educación ha decidido lanzar un Plan de Prevención de Violencia en los Centros Escolares. Los datos estadísticos de hechos violentos en centros educativos se encuentran a nivel departamental y Usulután presenta algunos de ellos, como ser presencia de pandillas, venta y consumo de drogas, entre otros. En Puerto El Triunfo también implementarán ese Plan, aunque no se tenga datos específicos de hechos violentos a nivel de centros educativos en el Municipio.

## 4 ACCESO A LOS SERVICIOS BASICOS

El Municipio presenta deficiencia en la cobertura de los servicios básicos. Hay muchas necesidades insatisfechas.

### 4.1 AGUA

El acceso a fuentes mejoradas de agua, como parte de los ODM a ser alcanzados, es de 86.9% a nivel nacional y con conexión domiciliar es de 67,5% para el 2007.<sup>7</sup>

Según los datos del Almanaque 262 del PNUD,<sup>8</sup> del total de población municipal, el 44.0% tiene acceso a agua dentro de la casa, pero no hay datos sobre acceso a agua potable. Esa cifra se disminuye para el área rural, con un 11.2% y aumenta para el área urbana con un 66.65% con agua dentro de la casa.

Hay un 56.0% de viviendas sin acceso a agua dentro del hogar en todo el municipio.

### 4.2 ENERGIA ELECTRICA

Hay una cobertura del servicio de energía eléctrica al 90.0% de toda la población municipal. A nivel urbano el 93.6% de las viviendas tienen energía eléctrica y a nivel rural la cobertura es del 84.8%. Hay un 10.0% de los hogares del municipio sin acceso a energía eléctrica.<sup>9</sup>

---

<sup>7</sup> El Salvador. Segundo Informe de País. Sin excusas...Alcancemos los ODM en el 2015.PNUD. 2009.

<sup>8</sup> Almanaque 262. Estado del Desarrollo Humano en los Municipios de El Salvador 2009. FUNDAUNGO, Subsecretaría de Desarrollo Territorial y Descentralización. PNUD.

<sup>9</sup> Ídem.

### 4.3 ALCANTARILLADO SANITARIO/LETRINA

De acuerdo al Informe Almanaque 262, 30.3% de las viviendas del municipio tienen alcantarillado sanitario, siendo un 47.2% a nivel urbano y 5.9% a nivel rural.<sup>10</sup>

### 4.4 DISPOSICION DE BASURA

En el municipio de Puerto El Triunfo no hay un relleno sanitario y ellos llevan la basura a un relleno sanitario que queda en Usulután. En la gira de campo, en la Alcaldía informaron que hay un carro recolector de basura que pasa de dos a tres veces por semana. Ellos han indicado que necesitan otro carro más, pues cuando ese se arruina, quedan sin brindar el servicio.

El informe de Almanaque 262, indica que hay un total de 30.2% viviendas en todo el municipio con acceso a servicio de tren de aseo, siendo un 50.5% en el área urbana y 0.8% en el área rural.

#### Conclusión:

El municipio de Puerto El Triunfo presenta deficiencia en el acceso a agua potable (hay un 56.0% de viviendas sin ese servicio), hay un 10% del total de viviendas sin acceso a energía eléctrica y un 69.7% sin acceso a alcantarillado sanitario. Esos datos son más elevados para el área rural y menores para el área urbana. Es posible que la mayoría de las viviendas tengan letrinas, pero no hay datos cuantitativos sobre ese aspecto ni cualitativos, para saber el estado en qué se encuentran. Hay tren de aseo que cubre el casco urbano (30.2%). No hay un relleno sanitario ni un botadero en el Municipio, la basura recogida es llevada al relleno en Usulután. Las demás comunidades queman o entierran la basura.

## 5 ECONOMIA

### 5.1 Generalidades

A partir de los años 90, al finalizar la guerra y firmarse los Acuerdos de Paz, El Salvador adquiere cierta "estabilidad y eficiencia macroeconómica, pero con debilidad microeconómica, caracterizada por el consumismo y el aumento de su dependencia del flujo de remesas del exterior, lo que debilita su estructura económica debido al abandono relativo de la actividad productiva, especialmente en lo rural".<sup>11</sup>

El municipio Puerto El Triunfo por ser un puerto como su propio nombre lo indica, tiene como principal actividad económica las actividades relacionadas con pesca artesanal, extracción de curules en los manglares y producción de camarón.<sup>12</sup>

---

<sup>10</sup> Almanaque 262. Op.Cit.

<sup>11</sup> Informe especial sobre el impacto de la violencia en los derechos de las niñas, niños y adolescentes en El Salvador. Procuraduría para la Defensa de los Derechos Humanos. 1ª edición mayo 2013.

<sup>12</sup> Aspectos Generales del Municipio. Unidad Municipal de la Mujer. Alcaldía de Puerto El Triunfo.



Hay elaboración de productos lácteos y el procesado del coco para la industria de aceites esenciales, además de la explotación de sal marina. Hay muy poca producción de granos básicos: maíz, maicillo, algodón, caña de azúcar, etc. <sup>13</sup>

El turismo ha crecido en la zona sur, zona de playas y manglares, y Puerto El Triunfo ofrece el más extenso bosque salado del país. Es un sitio RAMSAR, y tiene un gran potencial para el desarrollo del ecoturismo. Tiene las islas de Madresal, Espíritu Santo y Tortuga, como lugares para visitar. Sin embargo, la presencia de maras hace con que ese rubro se vea afectado.

En relación al comercio, Puerto El Triunfo presenta a nivel urbano, un comercio de tiendas al detalle y comercialización de los productos pesqueros. Hay un Malecón que alberga restaurantes y que es una atracción para locales y visitantes.

Por último, es conveniente citar que en Puerto El Triunfo consideramos prevalente su rol de avanzada en la bahía, concentrado buena parte del desarrollo marítimo- costero, pero también turístico y ambiental, explotando de forma preferente el capital productivo y ambiental de la bahía. Entre los rubros sobresalen los pesqueros (bajura, pero también pesca deportiva y tiburones), camaronerías, cocos y el turístico, tanto en la propia cabecera municipal como con las comunidades repartidas por la bahía, entre las que sobresale Corral de Mulas

Conclusión: Puerto El Triunfo presenta una economía basada en la producción primaria: pesca, y extracción de curiles, camarones, destinadas al comercio y al consumo. Hay poco cultivo agrícola, solo para consumo como maíz, maicillo, melón, caña de azúcar. Predomina el comercio pequeño como pulperías, comedores, etc.

## 5.2 Índice competitividad

En este acápite se detallara el estado del índice de Competitividad Municipal. Como una herramienta adecuada para medir el clima de negocios a nivel local en El Salvador y es desarrollado por la Escuela Superior de Economía y Negocios (ESEN) en alianza con RTI Internacional y USAID/El Salvador

Un buen clima de negocios tiene que ver con el grado en que la gestión de un gobierno local se basa en principios de gobernanza tales como transparencia, rendición de cuentas, innovación, provisión de servicios públicos de calidad, establecimiento de reglas claras y estables y honestidad— cuya adopción se orienta al logro del desarrollo económico del territorio mediante, la promoción de oportunidades de inversión privada y la generación de empleos.

A partir del año 2013, el ICM mide las siguientes ocho características del clima de negocios de cada municipalidad:

1. **Transparencia:** Grado de apertura para otorgar acceso a la información y el grado de predictibilidad de los cambios a las regulaciones que afectan a los negocios de una municipalidad.
2. **Servicios Municipales:** Calidad de los servicios que una municipalidad presta al sector privado.

---

<sup>13</sup> Plataforma Estratégica para el Desarrollo Humano. Op.Cit. Pag. 65

3. **Pro actividad:** Nivel de dinamismo de un gobierno municipal para desarrollar y promover iniciativas dirigidas a atraer inversión y mejorar las condiciones para hacer negocios en la localidad.
4. **Pagos Ilícitos:** Magnitud, incidencia y costos de los pagos ilícitos que son solicitados para iniciar y operar un negocio en un municipio.
5. **Seguridad Pública:** Impacto del delito y la delincuencia sobre los propietarios de negocios y grado de habilidad de una municipalidad para prevenir el delito y mantenerlo dentro de límites aceptables.
6. **Tiempo para Cumplir con Regulaciones:** Frecuencia con que los negocios son sujetos a inspecciones en cada municipalidad, el grado en el que las inspecciones municipales se llevan a cabo de una manera apropiada y el número de regulaciones impuestas para la operación de los negocios en cada municipio.
7. **Tasas e Impuestos:** Monto de los impuestos locales y las otras cargas requeridas para la operación de los negocios, ajustado por el grado en que estos son apropiados a la calidad de los servicios públicos proporcionados por la municipalidad.
8. **Costos de Entrada:** Tiempo, costos y la facilidad para registrar e iniciar las operaciones de un negocio en una municipalidad.

**TABLA 13. ICM 2013, El Salvador, Municipalidades en Cada Nivel de Desempeño**

<b>Municipios con Desempeño Excelente</b>	<b>Municipios con Desempeño Alto</b>	<b>Municipios con Desempeño Promedio</b>	<b>Municipios con Desempeño Bajo</b>	<b>Municipios con Desempeño Muy Bajo</b>
Atiquizaya	Juayúa	Nueva Concepción	Delgado	<i>Jucuarán</i>
El Carmen (Departamento de Cuscatlán)	San Salvador	Jujutla	Tacuba	Sonzacate
Alegría	San Pablo Tacachico	Zacatecoluca	Acajutla	San Juan Opico
Tejutla	Antiguo Cuscatlán	El Rosario	<b>Puerto El Triunfo</b>	La Unión
San Julián	Tepecoyo	Nueva Guadalupe	Olocuilta	Talnique
Pasaquina	San Vicente	Nejapa	San Luis De La Herradura	San Francisco Menéndez
	Ciudad Arce	Suchitoto	<i>Jiquilisco</i>	



Municipios con Desempeño Excelente	Municipios con Desempeño Alto	Municipios con Desempeño Promedio	Municipios con Desempeño Bajo	Municipios con Desempeño Muy Bajo
	San Rafael Cedros	San Pedro Masahuat	San Marcos	
	El Paisnal	San Juan Nonualco	Quezaltepeque	
	Ayutuxtepeque	Apastepeque	Aguilares	
	Santa Rosa De Lima	Armenia	Mejicanos	
	Santiago Nonualco	Huizúcar	San Sebastian Salitrillo	
	San Francisco Gotera	Santa Cruz Michapa	Santa Ana	
	Santa María Ostuma	Anamoros	Guazapa	
	Ciudad Barrios	San Luis Talpa	Cuscatancingo	
	Chinameca	Corinto	Chalchuapa	
		Berlín		
		La Libertad		
		Cojutepeque		
		Moncagua		
		El Tránsito		
		Panchimalco		
		Chirilagua		
		Texistepeque		
		San Pedro Perulapán		
		San Jose		

**FORMULACIÓN DE LOS PLANES DE ORDENAMIENTO URBANO DE LOS MUNICIPIOS DE LA  
CUENCA DE LA BAHÍA DE IQUIPISCO**

---

<b>Municipios con Desempeño Excelente</b>	<b>Municipios con Desempeño Alto</b>	<b>Municipios con Desempeño Promedio</b>	<b>Municipios con Desempeño Bajo</b>	<b>Municipios con Desempeño Muy Bajo</b>
		Villanueva		
		ilopango		
		Tonacatepeque		
		San Bartolome Perulapía		
		Santa Elena		
		Tecoluca		
		Sensuntepeque		
		izalco		
		Ahuachapán		
		Chalatenango		
		San Miguel		
		San Sebastián		
		Candelaria de la Frontera		
		Conchagua		
		El Congo		
		Usulután		
		Santa Tecla		
		Lislique		
		Zaragoza		
		Lolotique		
		Metapán		
		Soyapango		



Municipios con Desempeño Excelente	Municipios con Desempeño Alto	Municipios con Desempeño Promedio	Municipios con Desempeño Bajo	Municipios con Desempeño Muy Bajo
		Caluco		
		Sonsonate		
		Santiago Texacuangos		
		Santiago de María		
		San Antonio del Monte		
		San Alejo		
		ilobasco		
		Santo Tomás		
		Nahuizalco		
		Colón		
		Guaymango		
		Coatepeque		
		Comasagua		
		San Martín		
		Tamanique		
		Jucuapa		
		Apopa		

## FORMULACIÓN DE LOS PLANES DE ORDENAMIENTO URBANO DE LOS MUNICIPIOS DE LA CUENCA DE LA BAHÍA DE JIQUILISCO

Los resultados para los municipios de la bahía son:

Ranking Municipio	Muni.	ICM	Transparencia	Servicios Municipales	Proactividad	Pagos ilícitos	Seguridad Pub.	Tiempo cumpl. regulaciones	Tasas e impuestos	Costos entrada
93	JIQUILISCO	5.2	5.83	3.12	4.5	8.5	3.74	4.77	4.05	9
103	JUCUARÁN	4.73	4.88	4.85	4.31	5.87	5.66	4.92	2.67	5.69
90	<b>PUERTO TRIUNFO</b>	<b>5.34</b>	<b>3.84</b>	<b>3.31</b>	<b>4.37</b>	<b>9.59</b>	<b>4.63</b>	<b>7.33</b>	<b>4.47</b>	<b>6.1</b>

Lo que sitúa a Puerto El Triunfo en un modesto puesto al localizarse en el puesto 90 de los municipios estudiados, muy atrás de los primeros lugares y lo que sin duda, complicará su despegue como sitio de negocios, lastrado sobre todo por los servicios públicos y la falta de transparencia, ambas muy bajas.

No conocemos los detalles de los asentamientos, por lo que desde el punto de vista procedimental se asumirá para todos los establecidos para el municipio. Por otro lado, al no existir información para Concepción Batres y San Dionisio, se asumirán por comparación un desempeño similar al de Jucuaran. Por tanto para los municipios de la cuenca, se establece el siguiente criterio

Municipio	Indice de competitividad	Desempeño
Jiquilisco	93	Bajo
<b>Puerto El Triunfo</b>	<b>90</b>	<b>Bajo</b>
Jucuaran	103	Muy Bajo
San Dionisio		Muy Bajo
Concepción Batres		Muy Bajo

## 6 SEGURIDAD Y DERECHOS HUMANOS

El problema de la violencia e inseguridad en El Salvador se remonta a varios años atrás, al finalizar la guerra civil y con la firma de los Acuerdos de Paz, ocurrieron al mismo tiempo, muchas deportaciones de jóvenes que estaban en EUA, por su afiliación a pandillas y maras.

De esa forma, en un país todavía en reconstrucción, sin muchas oportunidades que ofrecer, la llegada de esos jóvenes no tuvo la acogida que necesitaba. Al contrario, al no tener empleo, se fortalecen las maras, principalmente la Mara Salva Trucha y la Pandilla del Barrio 18, las que se extienden a otros países de Centroamérica, absorbiendo a otras





maras y pandillas existentes en el país.”<sup>14</sup> Aunque este tema requiere análisis profundo sobre sus posibles causas, tanto a nivel macro, intermedio y micro, no es el alcance de este estudio.

Puerto El Triunfo tiene un puesto de la PNC, integrado por tres divisiones que son:

- Seguridad Pública: que está compuesta por: un Sub Inspector un Sargento y nueve Agentes,
- Medio Ambiente: Cuatro Cabos y Cuatro Agentes y
- Unidad Marítima: dos Cabos y once Agentes.<sup>15</sup>

Por su condición de puerto, se encuentra en el municipio la Fuerza Naval.

## 6.1 Violencia por Maras y Pandillas

Según autoridades municipales, Puerto El Triunfo tiene la presencia de pandillas y maras y se localizan tanto a nivel urbano como rural, están extendidas por todo el municipio. Se encuentran las maras y pandillas en:

A nivel urbano: Col. El Tercio, Santa Elena, Barrio La Playa, Las Palmeras y El Vaticano: controladas por la clica de la 18.

Col Mancilla, El Milagro, El Pibe y Col Unidas: controladas por la MS.

A nivel general, la parte norte es de la MS y la parte sur es de la 18.

En el taller de validación de información, actores claves que participaron, indicaron que el problema de la inseguridad ciudadana por la presencia de maras y pandillas, se localizan en el casco urbano y en la península: Corral de Mulas I y II, Hicaco y El Talar.

Según datos obtenidos de la Policía Nacional Civil de Usulután, y del Observatorio de Seguridad Humana de Usulután, del total de homicidios ocurridos en todos los municipios del departamento entre los años 2000 y 2013, Puerto El Triunfo tiene 86 en ese periodo de tiempo, sin variaciones del 2012 para el 2013. Puerto El Triunfo tiene un 5% del total de homicidios ocurridos en el Departamento de Usulután.

**TABLA 14. HOMICIDIOS POR MUNICIPIO. 2000-2013.**

---

<sup>14</sup> Violencia Juvenil, Maras y Pandillas en El Salvador. Informe para discusión. Interpeace. Programa Políticas Públicas para Prevenir la Violencia Juvenil en Centro América. 2009.

<sup>15</sup> Aspectos Generales del Municipio. Op. Cit. Pag 8

FORMULACIÓN DE LOS PLANES DE ORDENAMIENTO URBANO DE LOS MUNICIPIOS DE LA CUENCA DE LA BAHÍA DE JIQUILISCO

Múnich	Año 2000	Año 2001	Año 2002	Año 2003	Año 2004	Año 2005	Año 2006	Año 2007	Año 2008	Año 2009	Año 2010	Año 2011	Año 2012	Año 2013	Total	Promedio	%
Usulután	34	14	17	15	24	17	39	30	24	42	51	53	42	34	436	31	26%
Santa María	8	3	3	5	4	3	12	2	5	11	13	17	13	2	101	8	6%
San Dionisio	4	3					1	1	5	3	4	1	3	4	29	3	2%
Acatlán	4	2				2	1	1	2	2	3	6	4	13	40	3	2%
Santa Elena	3	2	2	2		4	2	1	2	10	2	3	6	4	43	3	3%
Ereguayquin	3	2	4	1		4	3	6	1		1	2	3	7	37	3	2%
Concep. Batres	4	6	5	3	2		3	3	2	2	4	7	7	9	57	4	3%
Jucuarán	1	1	6		4	3	4	2	2	7	2	3	2	10	47	3	3%
Jiquilisco	27	23	20	9	14	22	24	25	21	27	18	26	16	40	312	21	19%
Pto. El Triunfo	5	2	3	6	5	7	8	6	6	14	1	7	8	8	86	6	5%
Sn Fco. Javier	3		3	3	1		1	1		1	3	2	2	2	22	2	1%
Sn Agustín	1		3			2	1			1			1		9	2	1%
Stgo. De María	6	4	1	7	5	6	3	4	5	6	2	13	8	7	77	5	5%
Tecapán		1	1	2	1	1	1		1	3	2	1		3	17	1	1%
California	1													1	2	1	0%

Jucuapa	1	5	7	4	4	3	6	11	11	7	9	8	10	16	102	7	6%
El Triunfo		1	1	1	1	3	4	5		3	2	4	4	3	32	3	2%
Nva. Granada	3		2	2	2		1			1	2	2		1	16	2	1%
Sn. Buenaventura	1	3	1				1	3	1	4	2	1			17	2	1%
Berlín	7	7	5	2	1	3	3	6	4	3	3	2	1	3	50	4	3%
Alegría	1	4	1		2	1	5	7	5	7	6	1	7	3	50	4	3%
Estanzuelas	1		3	2	2	1	6	1	2	1	4	2	6	3	34	3	2%
Mercedes Umaña	5	8	6	2	7	4	2	1	1	7	4	2	5	2	56	4	3%
<b>Total</b>	<b>123</b>	<b>91</b>	<b>94</b>	<b>66</b>	<b>79</b>	<b>86</b>	<b>131</b>	<b>116</b>	<b>100</b>	<b>162</b>	<b>138</b>	<b>163</b>	<b>148</b>	<b>175</b>	<b>1672</b>	<b>108</b>	<b>1</b>
Promedio en municipios	6	5	5	4	5	5	6	6	6	8	7	8	8	8			

Fuente: Policía Nacional Civil. Observatorio de Seguridad Humana. Usulután. 2014.

Hay que señalar que en el rubro de decomiso de armas, en 2012 se decomisaron un total de 13 armas y en 2013 esa cifra bajó para 4, representando una variación de -69%.<sup>16</sup>

Respecto a las denuncias recibidas en los años 2012/ 2013, en Puerto El Triunfo no ha ocurrido secuestro. Se ha incrementado la estafa y se ha mantenido las violaciones. Los demás tipos de delitos han disminuido. En general, en 2013 los delitos se han disminuido en un 32.9% respecto a 2012.

**TABLA 15. DENUNCIAS POR TIPO DE DELITO AÑO 2012 Y 2013.**

Tipo de Delito	Año	
	2012	2013
Homicidios	9	8
Violación	3	3
Secuestro	0	0
Extorsión	4	1
Lesiones	18	11
Amenazas	31	20
Daños	14	2
Robo	15	8
Robo de Vehículo	0	1
Hurto	20	16
Hurto de Vehículo	0	0
Estafa	7	11
Otros Delitos	43	29
<b>TOTAL</b>	<b>164</b>	<b>110</b>

Fuente: Policía Nacional Civil. Observatorio de Seguridad Humana. Usulután. 2014.

---

<sup>16</sup> Datos estadísticos de la Policía Nacional Civil de Usulután y del Observatorio de Seguridad Humana de Usulután. 2014.

## 6.2 Violencia de Género

Según la opinión de la Jefe de la Unidad de la Mujer de la Municipalidad<sup>17</sup>, hay mucha violencia intrafamiliar, pero no es común la denuncia. Las estadísticas de la Policía Nacional Civil indican que se dieron 3 violaciones en todo el municipio en 2012 y la misma cantidad en 2013. También se señala que se han realizado 18 detenciones por violencia intrafamiliar en 2012 y 13 en 2013 en el municipio.<sup>18</sup>

Conclusión: Puerto El Triunfo presenta actualmente un incremento en la inseguridad ciudadana por la presencia de maras y pandillas en su territorio. Hay una disminución de los delitos en un 32.9% en 2013 respecto a 2012. Sin embargo, hay incidencia de violencia intrafamiliar, pero no hay cultura de denuncia.

## 7 EQUIDAD DE GÉNERO

El municipio de Puerto El Triunfo no tiene una Política Municipal para la Equidad de Género y la Unidad de la Mujer en la Alcaldía ha señalado que trabaja brindando charlas sobre:

- Derechos de las mujeres, basadas en la Ley Especial Integral para una Vida Libre de Violencia,
- Salud sexual y reproductiva,
- Talleres de corte y confección, cosmetología y panadería.

### 7.1 PRINCIPALES PROBLEMAS QUE AFECTAN A LA MUJER

Según la entrevista con la Jefe de la Unidad de la Mujer,<sup>19</sup> los siguientes son los principales problemas que tienen las mujeres en el municipio:

- ✓ Hay muchas mujeres jefes de hogar
- ✓ Mucho embarazo en adolescentes
- ✓ Menor acceso a la educación que los varones
- ✓ Inserción laboral en trabajos con menores salarios por la baja calificación que presentan.
- ✓ Muchas mujeres trabajando en sector informal, vendiendo comidas u otros pequeños artículos.
- ✓ Sufren violencia de género
- ✓ Desconocen sus derechos.
- ✓ No hay cultura de denuncia, mucho miedo a denunciar las violencias a las cuales están expuestas.

Conclusión: la situación y condición de hombres y mujeres del Municipio de Puerto El Triunfo se encuentran disminuidas, debido al poco acceso a la educación, lo que no permite una inserción laboral con remuneraciones dignas. Sin embargo, la mujer está en

---

<sup>17</sup> Elsy Lea Méndez. Febrero 2014.

<sup>18</sup> Datos PNC Usulután y Observatorio de Seguridad Humana Usulután. 2014.

<sup>19</sup> Elsy Lea Méndez. Febrero 2014

desventaja en relación al hombre en cuanto al desconocimiento de sus derechos, a la participación en organizaciones en posiciones que no implican toma de decisiones, menos acceso a la educación, expuestas a embarazo precoz y violencia. Hay un sometimiento de la mujer al compañero (situación común en todos los países latinoamericanos), pero se debe resaltar que hay violencia contra las mujeres, en términos de agresiones físicas, sin embargo hay poca denuncia.

## **8 MIGRACION y REMESAS:**

El Salvador es el cuarto país latinoamericano en recibir remesas de los inmigrantes que se encuentran en EUA<sup>20</sup>. Según datos del Banco Central de Reserva de El Salvador, en 2012 el país recibió US\$ 3,910 millones<sup>21</sup>.

La economía del país y a nivel municipal, se ve afectada por las remesas enviadas por los familiares en el extranjero.

Según el Almanaque 262, para 2009, de cada 100 habitantes del municipio, 18.2 recibían remesas, que equivale a un 18% de la población adulta. A nivel urbano esa cifra es levemente más baja (17.9%) que a nivel rural (18.6%.) Las mujeres reciben más remesas que los hombres (20.0% y 14.9% respectivamente).

Conclusión: las remesas hacen parte de la economía del municipio, siendo que a nivel rural son mayores que a nivel urbano y las mujeres reciben más remesas que los hombres.

## **9 RECREACIÓN Y CULTURA**

Como principales festejos tradicionales, se encuentran las siguientes fiestas:

- Fiesta de la Virgen de Fátima: 9 al 15 de Mayo<sup>22</sup>
- Día de la Cruz: Festividad de los Farolitos.<sup>23</sup>

En cuanto a espacio para recreación, en el Municipio predominan las canchas de fútbol, para el deporte y el ocio, como equipamiento social.

El municipio cuenta con playas, manglares e islas, para la recreación, pero no hay mucha infraestructura turística para promoción de ese rubro.

Conclusión: el municipio tiene poca infraestructura para el ocio y recreación, solo hay canchas de fútbol. Posee los recursos naturales para la explotación turística, como playas, bosques salados, pero no hay infraestructura para su aprovechamiento.

---

<sup>20</sup> [http://magazine.elsalvador.com/mg/nota\\_3\\_imagenes.asp?idArt=7614676&idCat=20013](http://magazine.elsalvador.com/mg/nota_3_imagenes.asp?idArt=7614676&idCat=20013)

<sup>21</sup> <http://www.americaeconomia.com/economia-mercados/finanzas/el-salvador-recibe-casi-us4000m-por-remesas-familiares-en-2012>

<sup>22</sup> Plataforma Estratégica para el Desarrollo Humano. PNUD 2009. Op.Cit.

<sup>23</sup> Aspectos Generales del Municipio.

## 10 PRESENCIA INSTITUCIONAL Y ORGANIZACIONAL <sup>24</sup>

En el municipio de Puerto El Triunfo se encuentran diversos actores que trabajan en pro del desarrollo sostenible del mismo.

### 10.1 Instituciones gubernamentales (sector público)

Se encuentran en el municipio las siguientes instituciones gubernamentales:

- ✓ Gobierno Local: Alcaldía Municipal
- ✓ Salud: Unidades de Salud Comunitaria y Familiar
- ✓ Educación: Centros Educativos ( primaria, media y bachillerato)
- ✓ Seguridad Ciudadana : Policía Nacional Civil
- ✓ Seguridad: Fuerza Naval
- ✓ CENDEPESCA: Diseñar e implementar políticas y la planificación de la ordenación y promoción de la pesca y acuicultura

### 10.2 Instituciones Privadas (sector privado)

No es muy proactiva.

### 10.3 Organizaciones de la Sociedad Civil ( sector sociedad civil)

En ese rubro, hay que distinguir a:

#### 10.3.1 Organizaciones No Gubernamentales:

En el Municipio se encuentra a:

- ✓ Ayuda en Acción: Promover proyectos ecos turísticos, ambientales orientados a proteger la biodiversidad de la bahía y proyectos productivos de subsistencia.
- ✓ SACDEL: Promover proyectos de liderazgo juvenil, desarrollo humano y ambiental
- ✓ Asociación Mangle: Promover proyectos ambientales y productivos de subsistencia en la bahía de Jiquilisco.

#### 10.3.2 Organizaciones Comunitarias de Base:

- ✓ Asociaciones de Desarrollo Comunal ( ADESCO): Velar por el bienestar de los ciudadanos de la comunidad a la cual representan así como participar en la gestión de proyectos conjuntamente con la municipalidad para sus comunidades
- ✓ Comité Juvenil de Puerto El Triunfo (CJUPET): Formación de líderes juveniles en el municipio.
- ✓ Comité de Desarrollo Local (CDL): apoya la municipalidad con la gestión y control de proyectos de desarrollo
- ✓ Asociación para el Desarrollo Integral de las Mujeres de Puerto El Triunfo (ADIMPET): Desarrollo de planes de negocios sostenibles para las mujeres del municipio, este apoyo consiste en capital semilla, asesoría técnica además proporcionan terapias psicológicas a víctimas y sus familias que han sufrido violencia intrafamiliar y sexual

---

<sup>24</sup> Datos obtenidos del documento Aspectos Generales del Municipio.

- ✓ Asociación de Desarrollo Comunal Juvenil (ADESCOJUV): Desarrollar actividades encaminadas a la preservación y protección del medio ambiente son jóvenes que están interesados en realizar cambios sustanciales en su entorno

Conclusión: el municipio tiene organizaciones a nivel comunitario y cuenta con la participación de sus habitantes en dichas organizaciones. Hay presencia gubernamental, y hay ONG trabajando en el municipio, apoyando la gestión municipal y la organización y promoción comunitaria.

## **11 INSTITUCIONALIDAD**

### **11.1 Cuenca de Jiquilisco<sup>25</sup>**

La Bahía de Jiquilisco está conformada por 14 Municipios del Departamento de Usulután que son:

- Alegría,
- Berlín
- Santiago de María
- California
- Tecapán,
- San Agustín
- San Francisco Javier
- Ozatlán
- Jiquilisco
- Puerto El Triunfo
- San Dionisio
- Usulután
- Concepción Batres y
- Jucuarán

De esos 14 municipios, 5 hacen parte del estudio para elaborar un Plan de Ordenamiento Territorial a nivel Urbano.

Es interesante resaltar que El Salvador ha estado implementando un modelo de desarrollo territorial denominado "Territorio de Progreso", conceptualmente basado en la experiencia brasileña de los "Territorios de Ciudadanía", impulsado en el Gobierno del ex Presidente Ignacio Lula da Silva. Los Territorios de Progreso se fundamentan en la organización de los municipios en Consejos del Territorio, donde participan miembros de la sociedad civil de los distintos sectores: productores, asociaciones de desarrollo comunal, grupos/ asociaciones de mujeres, jóvenes, juntas de agua, y funcionarios del gobierno local.

La novedad en este tipo de programa es su aspecto novedoso en relación a:

---

<sup>25</sup> <http://www.diariocolatino.com/es/20131109/nacionales/122036/Subsecretar%C3%ADa-t%C3%A9cnica-expone-programa-Territorios--de-Progreso-en-reuni%C3%B3n-de-CELAC.htm>



- Por medio de un decreto ejecutivo, se establece la paridad participativa entre mujeres y hombres y entre ciudadanía y funcionarios de Gobierno.
- La planificación institucional gubernamental se hace en base a las demandas de los habitantes de los territorios.
- Se analizan las demandas ciudadanas y su viabilidad y se suscribe el Pacto Territorial, firmado por el Presidente de la República y el Consejo del Territorio.

La Bahía de Jiquilisco junto a los Territorios de Progreso de Norte de Morazán, Norte de La Unión y Norte de San Miguel, han sido los primeros en firmar el Pacto Territorial con el Presidente de la República, en marzo del 2013, por un monto pactado de US\$ 150 millones de dólares para los 4 Territorios de Progreso.

Lo anterior brinda un fortalecimiento hacia el Gobierno Local, en términos de transferencia de fondos para implementación de proyectos de desarrollo socio-económicos y ambientales en la zona.

## 11.2 Gobierno Local. Alcaldía de Puerto El Triunfo

La Municipalidad de Puerto El Triunfo está regida por el Sr. Alcalde y conformada por las siguientes Unidades y con sus respectivas responsabilidades:

**TABLA 16. UNIDADES DE LA MUNICIPALIDAD DE PUERTO EL TRIUNFO.**

Unidad	Nombre	Funciones principales
Unidad de la Mujer	Elsy Lea Méndez	Brinda, gestiona, coordina, capacitaciones para las mujeres en varios temas de interés.
Unidad de Catastro		Gestiones catastrales
Unidad de Cuentas Corrientes		Cuentas municipales: ingresos por medio de impuestos y otros cobros.
Unidad Municipal Ambiental	¿?	Velar por el cuidado del ambiente, zonas protegidas, animales en peligro de extinción.

Conclusión: La Municipalidad de Puerto El Triunfo pertenece a la Bahía de Jiquilisco y al primero Territorio de Progreso, lo que le da una fortaleza institucional, en la medida en que tiene el apoyo de la Presidencia de la República para la ejecución de los proyectos priorizados a partir de la consulta ciudadana.

### **11.3 Marco legal y jurídico del gobierno local de Puerto El Triunfo**

Algunas de las ordenanzas aprobadas en Puerto El Triunfo en relación al campo de ordenamiento territorial y planificación urbana son las siguientes

- reglamento interno.
- Ordenanza de tasas por servicios públicos: servicio rastro municipal, cementerios, cuentas corrientes, servicio de ganadería, mercado municipal,
- ordenanza de la tasa por derecho administrativo o jurídico.

## 12 BIBLIOGRAFÍA

1. Alcaldía Municipal de Puerto El Triunfo. Unidad Municipal de la Mujer. *Aspectos Generales del Municipio de Puerto El Triunfo, s/f.*
2. FUNDAUNGO, Subsecretaría de Desarrollo Territorial y Descentralización. PNUD. *Almanaque 262. Estado del Desarrollo Humano en los Municipios de El Salvador 2009.*
3. Grupo de Acción Territorial (GAT). SSDT.PNUD. *Articulación de Redes Territoriales y Temáticas (ART). Plataforma Estratégica para el Desarrollo Humano. Cuenca de la Bahía de Jiquilisco. 2013*
4. <http://www.diariocolatino.com/es/20131109/nacionales/122036/Subsecretar%C3%ADa-t%C3%A9cnica-expone-programa-Territorios--de-Progreso-en-reuni%C3%B3n-de-CELAC.htm>
5. [http://magazine.elsalvador.com/mg/nota\\_3\\_imagenes.asp?idArt=7614676&idCat=20013](http://magazine.elsalvador.com/mg/nota_3_imagenes.asp?idArt=7614676&idCat=20013)
6. <http://www.americaeconomia.com/economia-mercados/finanzas/el-salvador-recibe-casi-us4000m-por-remesas-familiares-en-2012>
7. Interpeace. Programa Políticas Públicas para Prevenir la Violencia Juvenil en Centro América. 2009. *Violencia Juvenil, Maras y Pandillas en El Salvador. Informe para discusión*
8. Ministerio de Economía. Dirección General de Estadísticas y Censos. Gobierno de El Salvador *Resultados del VI Censo de Población y Vivienda. 2007*
9. Ministerio de Educación. Plan Nacional de Prevención y Seguridad en las Escuelas (PLANPREVES). Octubre 2013
10. Ministerio de Salud Pública. SIBASI Usulután. *Datos Estadísticos. 2014.*
11. Oficina Departamental de Educación. *Datos Estadísticos. Usulután 2014.*

12. PNUD. El Salvador. Segundo Informe de País. Sin excusas...Alcancemos los ODM en el 2015. 2009
13. Policía Nacional Civil de Usulután. Observatorio de Seguridad Humana Usulután. *Estadísticas de Delitos 2014*.
14. Procuraduría para la Defensa de los Derechos Humanos. 1ª edición mayo 2013. Informe especial sobre el impacto de la violencia en los derechos de las niñas, niños y adolescentes en El Salvador.

## **ANEXO 1**

# **DATOS SOCIALES BÁSICOS ALMANAQUE 262 PNUD 2009**

## FORMULACIÓN DE LOS PLANES DE ORDENAMIENTO URBANO DE LOS MUNICIPIOS DE LA CUENCA DE LA BAHÍA DE LIQUILISCO

Indicadores socio-económicos	Total	Urbano	Rural	Masculino	Femenino
Número de personas	16,584	9,601	6,983	8,005	8,579
Número de hogares <sup>1</sup>	4,225	2,500	1,725	2,619	1,606
Escolaridad promedio (en años)	4.3	4.7	3.8	4.4	4.3
Tasa de alfabetismo adulto (mayores de 15 años)	70.5	73.3	66.6	74.4	67.1
Tasa bruta de escolaridad parvularia [ODM]	39.1	37.0	42.3	39.6	38.6
Tasa bruta de escolaridad primaria [ODM]	90.3	92.0	88.2	89.3	91.4
Tasa bruta de escolaridad media [ODM]	21.9	24.9	18.1	20.1	23.7
Porcentaje de personas receptoras de remesas	18.2	17.9	18.6	14.9	20.0
Porcentaje de hogares con déficit habitacional	40.7	29.3	57.3	na	na
Porcentaje de hogares con acceso a agua (dentro de casa) [ODM]	44.0	66.6	11.2	na	na
Porcentaje de hogares con acceso a alumbrado	90.0	93.6	84.8	na	na
Porcentaje de hogares con acceso de servicio de recolección de basura	30.2	50.5	0.8	na	na
Porcentaje de hogares con saneamiento por alcantarillado [ODM]	30.3	47.2	5.9	na	na
Porcentaje de hogares que utilizan leña para cocinar	25.7	11.5	47.7	na	na
Porcentaje de hogares en viviendas sin título de propiedad	18.9	17.9	20.2	na	na
Porcentaje de hogares con servicio de internet [ODM]	1.2	2.0	0.1	na	na
Porcentaje de hogares con servicio de teléfono [ODM]	34.4	41.6	23.9	na	na

<sup>1</sup>Los datos por sexo se refieren al número de hogares según sexo del jefe del hogar. [ODM]: Indicador relacionado con los Objetivos de Desarrollo del Milenio.

[www.pnud.org/sv](http://www.pnud.org/sv)

