

# PLANES DE ORDENAMIENTO URBANO MUNICIPIOS DE LA CUENCA BAHÍA DE JIQUILISCO



# 1

## DIAGNÓSTICO SECTORIAL SOCIOECONÓMICO

### MUNICIPIO DE JUCUARÁN







# “FORMULACIÓN DE LOS PLANES DE ORDENAMIENTO URBANO DE LOS MUNICIPIOS DE LA CUENCA DE LA BAHÍA DE JIQUILISCO”

## CAPÍTULO II

### DIAGNÓSTICO SECTORIAL SOCIOECONÓMICO JUCUARÁN

Presentado por:-INYPSA

El Salvador



## DIAGNÓSTICO SECTORIAL SOCIO-ECONÓMICO

### INDICE

1	DATOS DEMOGRÁFICOS .....	9
1.1	POBLACION AREA DE RESIDENCIA .....	11
1.2	POBLACIÓN POR SEXO .....	13
1.3	POBLACION POR RANGOS DE EDAD .....	14
1.4	POBLACION SEXO Y JEFATURA DE HOGAR.....	14
1.5	POBLACIÓN TOTAL POR RAZA Y GRUPO ETNICO Y SEXO. CENSO 2007 .....	15
2	SITUACIÓN DE SALUD .....	17
2.1	Principales enfermedades.....	17
2.2	Recurso Humano de Salud .....	17
2.3	Infraestructura de Salud .....	18
3	SITUACIÓN EDUCACIONAL .....	18
3.1	Infraestructura Educativa .....	19
3.2	Matrícula por Sexo .....	24
3.3	Violencia en los Centros Educativos .....	27
4	ACCESO A LOS SERVICIOS BASICOS.....	28
4.1	AGUA .....	28
4.2	ENERGIA ELECTRICA.....	29
4.3	ALCANTARILLADO SANITARIO/LETRINA .....	29
4.4	DISPOSICION DE BASURA .....	29
5	ECONOMIA .....	30
5.1	Generalidades .....	30
5.2	Indice competitividad.....	31
6	SEGURIDAD Y DERECHOS HUMANOS.....	36
6.1	Violencia por Maras y Pandillas.....	37
6.2	Violencia de Género .....	41
7	EQUIDAD DE GÉNERO .....	41
7.1	PRINCIPALES PROBLEMAS QUE AFECTAN A LA MUJER .....	41
8	MIGRACION y REMESAS: .....	42
9	RECREACIÓN Y CULTURA .....	43
10	PRESENCIA INSTITUCIONAL Y ORGANIZACIONAL .....	43

10.1	Instituciones gubernamentales (sector público) .....	44
10.2	Instituciones Privadas ( sector privado) .....	44
10.3	Organizaciones de la Sociedad Civil ( sector sociedad civil) .....	44
10.3.1	Organizaciones No Gubernamentales: .....	44
10.3.2	Organizaciones Comunitarias de Base: .....	44
11	INSTITUCIONALIDAD .....	45
11.1	Cuenca de Jiquilisco .....	45
11.2	Gobierno Local. Alcaldía de Jucuarán .....	46
11.3	Marco legal y jurídico del gobierno local de Jucuaran.....	47
12	BIBLIOGRAFÍA.....	48

### INDICE DE TABLAS

TABLA 1.	CRECIMIENTO POBLACIONAL INTERCENSAL Y % DE POBLACIÓN URBANA. 1930-2007	10
TABLA 2.	PROYECCIONES DE POBLACIÓN AÑOS 2008-2020. ....	10
TABLA 3.	TASAS MEDIAS ANUALES DE CRECIMIENTO POR MUNICIPIO. 2008-2020.....	11
TABLA 4.	POBLACIÓN TOTAL POR ÁREA DE RESIDENCIA Y DENSIDAD POBLACIONAL. CENSOS 1930- 2007 Y POBLACIÓN 2014. ....	12
TABLA 5.	PROYECCIONES DE POBLACIÓN POR SEXO AÑOS 2008 A 2020. ....	13
TABLA 6.	POBLACIÓN POR RANGOS DE EDAD .....	14
TABLA 7.	POBLACION POR SEXO, AREA DE RESIDENCIA Y JEFATURA DE HOGAR.2007.....	15
TABLA 8.	POBLACION POR RAZA Y GRUPO ETNICO. CENSO 2007. ....	16
TABLA 9.	LAS 10 PRINCIPALES CAUSAS DE CONSULTA. MUNICIPIO JUCUARÁN. 2014. ....	17
TABLA 10.	LOCALIZACIÓN DE LAS USCF Y SUS ÁREAS DE INFLUENCIA. JUCUARÁN .....	18
TABLA 11.	CENTROS EDUCATIVOS, DIRECCIONES POR CANTÓN, CASERÍO, SECTOR Y ZONA.	20
TABLA 12.	MATRÍCULA FINAL POR CENTRO EDUCATIVO, SEXO Y EVALUACIÓN. 2013. ...	24
TABLA 13.	TIPO DE ESTABLECIMIENTO Y LOCALIZACIÓN. 2014. ....	31
TABLA 1.	ICM 2013, El Salvador, Municipalidades en Cada Nivel de Desempeño.....	32
TABLA 14.	HOMICIDIOS POR MUNICIPIO. 2000-2013. ....	37
TABLA 15.	DENUNCIAS POR TIPO DE DELITO AÑO 2012 Y 2013. ....	40
TABLA 16.	ESTRUCTURA ALCALDÍA MUNICIPAL JUCUARÁN .....	46



## INDICE DE FIGURAS

FIGURA 1.	Distribución de Población Urbana y Rural. Datos Censo 2007. ....	12
FIGURA 2.	PORCENTAJE DE POBLACIÓN POR RANGOS DE EDAD. ....	14







## 1 DATOS DEMOGRÁFICOS

Los datos poblacionales revisten mucha importancia en la planificación territorial, pues permiten estimar las necesidades de la población en crecimiento, relacionadas con la dotación de todos los servicios básicos como infraestructura educativa, salud, vial, agua potable y saneamiento en general.

El Salvador, en el Censo de Población y Vivienda de 2007, arrojó una población de 5,744,113 habitantes. El Departamento de Usulután tenía 344,235 habitantes, que representa el 6.0% del total poblacional nacional.

Para el área de intervención, conformada por los municipios de Jucuarán, San Dionisio, Jiquilisco, Concepción Batres y Puerto El Triunfo), se destaca que Jucuarán, abarca una extensión territorial de 239.69 Km<sup>2</sup> y una población de 14,292 habitantes, con una densidad de 59.63hab/Km<sup>2</sup>. Jucuarán tiene el 4.15% del total de población departamental. Cuenta con 9 cantones y 76 caseríos<sup>1</sup>.

De sus 239.69 km, 55 km es costa, la cual termina en la desembocadura del Río Lempa hasta la bocana de La Chapona, que pertenece a Jucuarán.

Si se analiza por los datos censales del periodo 1930-2007, Jucuarán ha tenido su mayor crecimiento del 75% en el periodo 1930-1950. En los periodos intermensuales siguientes de 1950-1961 y 1961-1971, la población ha crecido a un ritmo menos acelerado. En el periodo de 1971-1992, el crecimiento ha sido negativo, del -41.4% , que coincide con la guerra civil por la cual ha pasado el país, afectando enormemente a la población, que ha emigrado a varios países, principalmente EUA, además de las pérdidas por muerte que un conflicto armado deja como saldo. En el siguiente censo, realizado en 2007, se observa que la población ha crecido un 20% respecto al censo anterior, significando un crecimiento anual de 1.3%, que es muy bajo. Lo mismo ha ocurrido con el porcentaje de población urbana. Jucuarán presentaba en 1930, un 17% de población localizada en el área urbana. A partir de allí, ese porcentaje disminuye, llegando a 8% en 2007. En este municipio, el 92% de su población se localiza en el área rural.

La importancia del grado de población urbana, radica en las oportunidades que tienen esa población de acceder a mejores niveles de vida, como ser salud, educación, recreación e inserción laboral. Un municipio con un alto porcentaje de población asentada a nivel rural, implica que la misma no tiene las oportunidades de desarrollo humano y familiar, es una situación de mucha inequidad, que contribuye a reforzar el círculo de la pobreza. Un municipio con un 92% de su población radicada en el área rural, requiere de una visión de desarrollo municipal que implica mejorar el acceso a los servicios básicos a esa población.

---

<sup>1</sup> Plataforma Estratégica para el Desarrollo Humano. Cuenca de la Bahía de Jiquilisco. 2013. PNUD.

**TABLA 1. CRECIMIENTO POBLACIONAL INTERCENSAL Y % DE POBLACIÓN URBANA.  
1930-2007**

<b>Año Censal</b>	<b>Población Urbana</b>	<b>Población Rural</b>	<b>Total</b>	<b>% Urbano</b>
1,930	878	4,144	5,022	17
1,950	883	7,885	8,768	10
1,961	1,103	10,957	12,060	9
1,971	1,446	17,651	19,097	8
1,992	1,429	9,767	11,196	13
2,007	1,140	12,284	13,424	8

Fuente: Censo 1930-1992-2007

Si vemos las proyecciones de población por año del 2008 hasta 2020, la tendencia es tener un crecimiento con altibajos, pasando de ser negativo en el periodo 2008-2011, llegando a cero en 2011-2012 y a partir del 2012, presentará un crecimiento positivo, pero muy bajo, a una tasa promedio de 1.4% anual. En los siguientes cuadros se observa las proyecciones poblacionales y las tasas de crecimiento anuales.

**TABLA 2. PROYECCIONES DE POBLACIÓN AÑOS 2008-2020.**

<b>Año</b>	<b>Total</b>
2008	13,634
2009	13,596
2010	13,570
2011	13,561
2012	13,561
2013	13,570
2014	13,590
2015	13,622
2016	13,646
2017	13,684
2018	13,732

2019	13,791
2020	13,860

Fuente: Estimaciones y Proyecciones de Poblaciones Municipales 2005-2020. Ministerio de Economía, DIGESTYC UNFPA, CEPAL, CELADE

**TABLA 3. TASAS MEDIAS ANUALES DE CRECIMIENTO POR MUNICIPIO. 2008-2020**

AÑOS	TASA MEDIA DE CRECIMIENTO POBLACIONAL
2008-2009	-2.7
2009-2010	-1.9
2010-2011	-0.7
2011-2012	0
2012-2013	0.8
2013-2014	1.5
2014-2015	2.3
2015-2016	2.6
2016-2017	3.2
2017-2018	3.6
2018-2019	3.9
2019-2020	4.1
<b>Promedio</b>	<b>1.39</b>

Fuente: Estimaciones y Proyecciones de Poblaciones Municipales 2005-2020. Ministerio de Economía, DIGESTYC UNFPA, CEPAL, CELADE

### 1.1 POBLACION AREA DE RESIDENCIA

La población del municipio de Jucuarán ha estado mayoritariamente localizada en el área rural. En el censo de 1930, el 83% de su población era rural, y ese porcentaje ha ido en aumento, manteniéndose entre 90% y 92% de 1950 hasta 2007.

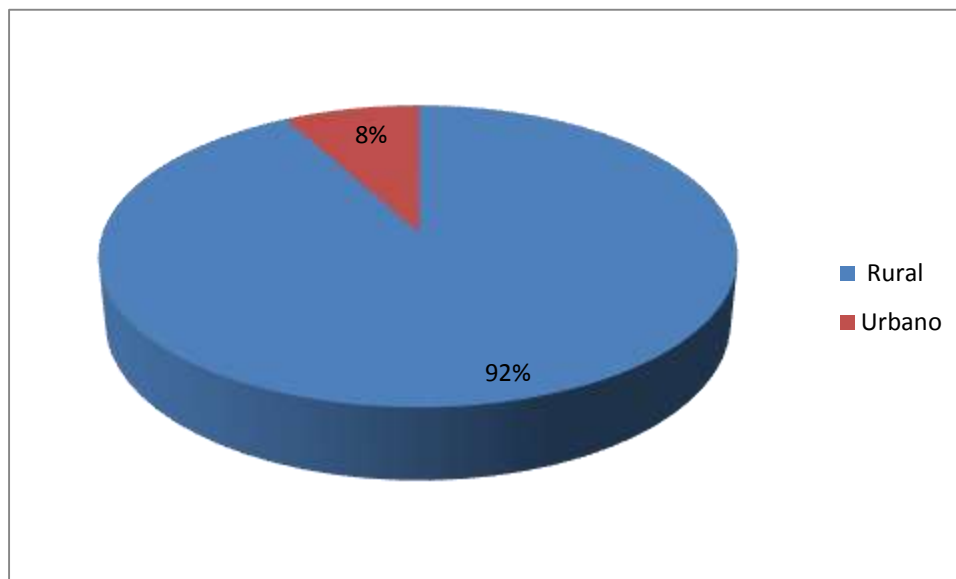
Para 2007, la mayoría de su población se encuentra en el área rural (92%). El porcentaje de población urbana en 2007 fue de 8%.

**TABLA 4. POBLACIÓN TOTAL POR ÁREA DE RESIDENCIA Y DENSIDAD POBLACIONAL.  
CENSOS 1930- 2007 Y POBLACIÓN 2014.**

Año Censal	POBLACION CENSO 1930-2007								
	Total			Área					
	Total	Max.	Feme.	Urbana			Rural		
				Total	Max.	Fem.	Total	Masc.	Fem.
1930	5,022 100%	2,547 51%	2,475 49%	878 17%	425	453	4,144 83%	2,122	2,022
1950	8,768 100%	4,493 51%	4,275 49%	883 10%	398	485	7,885 90%	4,095	3,790
1961	12,060 100%	6,136 51%	5,924 49%	1,103 9%	502	601	10,957 91%	5,634	5,323
1971	19,097 100%	9,943 52%	9,154 48%	1,446 8%	702	744	17,651 92%	9,241	8,410
1992	11,196 100%	5,717 51%	5,479 49%	1,429 13%	706	723	9,767 87%	5,011	4,756
2007	13,424 100%	6,619 49%	6,805 51%	1,140 8%	528	612	12,284 92%	6,091	6,193

Fuente: Censo 1930-2007

**FIGURA 1. Distribución de Población Urbana y Rural. Datos Censo 2007.**



## 1.2 POBLACIÓN POR SEXO

Según los datos de los Censos Oficiales realizados en El Salvador, la población de Jucuarán ha tenido un leve predominio de hombres sobre mujeres desde 1930 hasta 1992 (51% y 49% respectivamente). A partir del 2007, hay más mujeres que hombres en el Municipio. Si se analiza por área de residencia, a nivel urbano, la población femenina siempre fue levemente superior a la masculina. En el área rural, la población masculina es superior a la femenina, cambiando esa distribución en 2007, donde la población de hombres y mujeres están casi iguales en cantidad

Si se analiza las proyecciones para los años 2008 a 2020, por sexo, la tendencia es hacia el predominio de mujeres sobre hombres, quedando las mujeres en un porcentaje que varía entre el 51% y 52% y los hombres en 49% y 48%, tal como se muestra en el cuadro a continuación.

**TABLA 5. PROYECCIONES DE POBLACIÓN POR SEXO AÑOS 2008 A 2020.**

Año	Hombres	Mujeres	Total
2008	6,714	6,920	13,634
2009	6,678	6,918	13,596
2010	6,649	6,921	13,570
2011	6,628	6,933	13,561
2012	6,612	6,949	13,561
2013	6,599	6,971	13,570
2014	6,590	7,000	13,590
2015	6,584	7,038	13,622
2016	6,575	7,071	13,646
2017	6,571	7,113	13,684
2018	6,572	7,160	13,732
2019	6,578	7,213	13,791
2020	6,590	7,270	13,860

Fuente: Estimaciones y Proyecciones de Poblaciones Municipales 2005-2020. Ministerio de Economía, DIGESTYC UNFPA, CEPAL, CELADE

### 1.3 POBLACION POR RANGOS DE EDAD

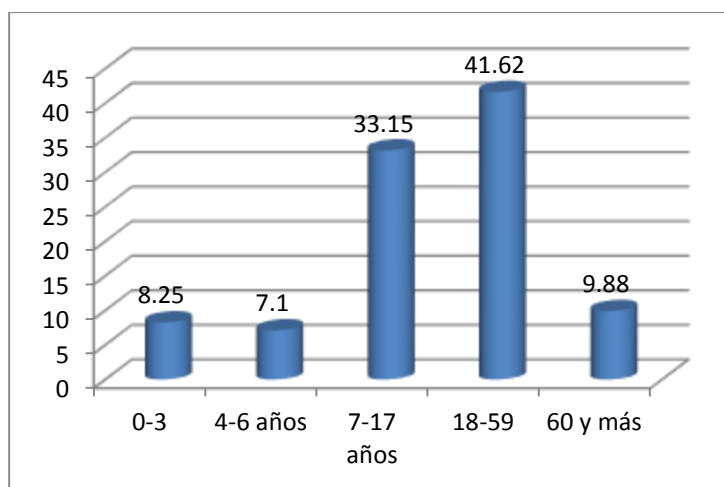
Municipio tiene una pirámide poblacional de base ancha, con mayoría joven. El 48.50% de la población es menor de 17 años.

**TABLA 6. POBLACIÓN POR RANGOS DE EDAD**

Edad	Cantidad	%
0-3	1,108	8.25
4-6	953	7.10
7-17	4,450	33.15
18-59	5,587	41.62
60 y más	1,326	9.88
Total	13,424	100

Fuente: Política Municipal para la Equidad de Género. 2011-2015

**FIGURA 2. PORCENTAJE DE POBLACIÓN POR RANGOS DE EDAD.**



### 1.4 POBLACION SEXO Y JEFATURA DE HOGAR

Del total de jefes de hogar en el Municipio de Jucuarán, 68% son hombres y 32% son mujeres. La mayor cantidad de hogares se encuentra en el área rural, pues la población es predominantemente rural (90.5%). En el área rural, 69% de los hogares tienen jefatura masculina y 31% son las mujeres los jefes de hogar.

A nivel urbano, hay un 9.5% del total de hogares, representando la jefatura masculina un 62.5% y 37.5% son hogares con jefatura femenina. Como se observa, en el área urbana, hay más hogares cuya persona responsable por él es una mujer.

**TABLA 7. POBLACION POR SEXO, AREA DE RESIDENCIA Y JEFATURA DE HOGAR.2007**

	País		JUCUARÁN	
	Total Pobl	Jefe de Hogar	Total Pobl	Jefe de Hogar
<b>Total</b>	<b>5744,133.00</b>	<b>1406,485.00</b>	<b>13424</b> <b>100%</b>	<b>3046</b> <b>100%</b>
Hombres	2719,371.00	916,100.00	6,619.00	2,078.00 68%
Mujeres	3024,742.00	490,385.00	6,805.00	968.00 32%
<b>Area Urb</b>	<b>3598,742.00</b>	<b>925,306.00</b>	<b>1,140.00</b>	<b>288</b> <b>9.5%</b>
Hombres	1676,313.00	584,376.00	528.00	180.00
Mujeres	1922,523.00	340,930.00	612.00	108.00
<b>Area Rural</b>	<b>2145,277.00</b>	<b>481,179.00</b>	<b>12,284.00</b>	<b>2758</b> <b>90.5%</b>
Hombres	1043,058.00	331,724.00	6,091.00	1,898.00
Mujeres	1102,219.00	149,455.00	6,193.00	860.00

Censo 2007. Tomo IV. Vol I Municipios Características Generales. DIGESTYC

### 1.5 POBLACIÓN TOTAL POR RAZA Y GRUPO ÉTNICO Y SEXO. CENSO 2007

La población mestiza es la mayoritaria a nivel nacional (86%). Los blancos representan un 13% de la población total. Los grupos étnicos representan un 0.2% del total poblacional y los negros representan 0.1%. Como se puede observar predominan los mestizos y blancos.

Jucuarán sigue la tendencia nacional. Predomina en su población el mestizo (76%). Los blancos representan 24%. Los grupos étnicos representan 0.007% y se constituyen en una pequeñísima parte de la población. Los negros representan el 0.08% de la población en ese Municipio. Es de esperar que esta tendencia siga en las proyecciones poblacionales. Se puede afirmar que en Jucuarán no hay presencia étnica ni del grupo negro, que contribuya a la cultura municipal.

**TABLA 8. POBLACION POR RAZA Y GRUPO ÉTNICO. CENSO 2007.**

País	Población	Blanco	Mestizo	Grupos Étnicos					Negro	Otros
				Total	Lenca	Kakawira	Nahua-Pipil	Otros		
<b>Total</b>	<b>5744,113.00</b>	<b>731,702.00</b>	<b>4959,210.00</b>	<b>13,310.00</b>	<b>2,012.00</b>	<b>4,165.00</b>	<b>3,539.00</b>	<b>3,594.00</b>	<b>7,441.00</b>	<b>32,450.00</b>
Hombres	2719,378.00	322,388.00	2370,730.00	6,401.00	959.00	2,038.00	1,704.00	1,700.00	4,036.00	15,816.00
Mujeres	3024,742.00	409,314.00	2588,480.00	6,909.00	1,053.00	2,127.00	1,835.00	1,894.00	3,405.00	16,634.00

Jucuarán	Población	Blanco	Mestizo	Grupos Étnicos					Negro	Otros
				Total	Lenca	Kakawira	Nahua-Pipil	Otros		
<b>Total</b>	<b>13,424.00</b>	<b>3,225.00</b>	<b>10,187.00</b>	<b>1.00</b>	<b>0.00</b>	<b>0.00</b>	<b>1.00</b>	<b>0.00</b>	<b>11.00</b>	<b>0.00</b>
Hombres	6,619.00	1,513.00	5,098.00	1.00	0.00	0.00	1.00	0.00	7.00	0.00
Mujeres	6,805.00	1,712.00	5,089.00	0.00	0.00	0.00	0.00	0.00	4.00	0.00

Conclusión: Jucuarán es un municipio con muy bajo crecimiento poblacional, el cual ha sido en algunos periodos negativo (1971-1992, con -41.4%), contribuyendo para que la población disminuya en lugar de aumentar. Ese crecimiento negativo se da en el periodo en el país ha pasado por una guerra civil, que ha ocasionado muertes y migraciones masivas de su población hacia EUA principalmente. Las proyecciones de población del Censo 2007, la tendencia en ese municipio es hacia un crecimiento que seguirá negativo del 2008 al 2011, quedará en cero en el 201-2012 y será positivo del 2012 hasta 2020, pero siempre con una tasa de crecimiento promedio baja ( 1.4% anual). Su población se encuentra localizada mayoritariamente en el área rural (92% en el 2007), lo que implica que sus habitantes están limitados en cuanto al acceso a los servicios básicos como salud, educación, recreación, entre otros. En el periodo interesal de 1930 – 1992, hubo predominio de hombres sobre las mujeres. Si se analiza por área de residencia, en el área urbana siempre hubo un leve predominio de mujeres sobre hombres... En el área rural, la población masculina es superior a la femenina, desde 1939 hasta 2007, donde esa correlación cambia y las mujeres pasan a ser casi iguales en número con los hombres. Con las proyecciones de población, se estima que la tendencia es que las mujeres sean mayoría en el municipio, representando entre el 51% y el 52% de la población total. Su pirámide poblacional es de base ancha, con un 48.5% de su población comprendida entre 0 y 19 años de edad. Respecto a la jefatura de hogar, predominan los hogares con jefes hombres (68%). Aunque siempre hay predominio de jefes hombres sobre las jefas mujeres, en el área urbana hay más hogares con jefatura femenina que en el área rural (37.5% y 31% respectivamente). Generalmente, los hogares con jefatura femenina tienen la tendencia de ser más pobres y con mayores necesidades, pues no hay un cónyuge para apoyar en las tareas del hogar, quedando la mujer con una doble o triple carga (trabajo remunerado, trabajo en el hogar y trabajo comunitario). Por último cabe señalar que en el Municipio de Jucuarán, hay un predominio de la raza mestiza (76%). Los blancos representan el 24% de la población. Los grupos étnicos son una minoría (0.007%), solo hay 1 persona en el todo el municipio que se considera perteneciente a un grupo étnico. La raza negra representa el 0.08% de la población total.



## 2 SITUACIÓN DE SALUD

Según datos del SIBASI, Jucuarán tiene un total de 4 Unidades de Salud Comunitaria y Familiar para atender a toda la población municipal.

### 2.1 Principales enfermedades

Según datos del SIBSI, las 10 principales enfermedades que se presentan en Jucuarán son:

**TABLA 9. LAS 10 PRINCIPALES CAUSAS DE CONSULTA. MUNICIPIO JUCUARÁN. 2014.**

<b>Listado de casos Semana 52 Departamento de Usulután JUCUARAN</b>		
Nº	Evento	Total
1	INFECCIÓN RESPIRATORIA AGUDA	4,263
2	PARASITISMO INTESTINAL	633
3	DIARREA Y GASTROENTERITIS	440
4	CONJUNTIVITIS BACTERIANA AGUDA	78
5	NEUMONÍAS	55
6	ANSIEDAD	48
7	MORDEDURA POR ANIMAL TRANSMISOR DE RABIA	44
8	HIPERTENSIÓN ARTERIAL	38
9	VARICELA	23
10	SINTOMÁTICO RESPIRATORIO	9

Fuente: Ministerio de Salud Pública. SIBASI Usulután. 2014.

Como se puede observar, la principal causa de consulta es la IRA, enfermedad que afecta principalmente a menores de 5 años, seguido de Parasitismo Intestinal, Diarrea y Gastroenteritis. Todas las 3 principales causas de consulta son enfermedades prevenibles, muchas veces provocadas por un medio ambiente contaminado y falta de información/capacitación a familiares para su correcta prevención. Sin embargo, también influye el no tener acceso a agua potable y a saneamiento básico seguro (letrina en buen estado, por ejemplo).

### 2.2 Recurso Humano de Salud

El municipio cuenta con un total de 51 personas del área de la salud trabajando en las Unidades de Salud Comunitaria Familiar (USCF). La USCF con más personal es la de la

Cabecera Municipal, Jucuarán, con 17 personas del área de la salud, le sigue la USCF de El Espino con 10 personas. Las USCF de El Juta y de El Zapote, tienen cada una 7 personas laborando.

### 2.3 Infraestructura de Salud

A pesar de tener 4 Unidades de Salud Comunitaria y Familiar y personal capacitado para dar atención, hay comunidades que les queda muy retirado y sus habitantes tienen problemas para el acceso a atención en salud. Aunque los promotores hacen recorridos por los caseríos más distantes, siempre hay problemas de acceso a la salud.<sup>2</sup>

**TABLA 10. LOCALIZACIÓN DE LAS USCF Y SUS ÁREAS DE INFLUENCIA. JUCUARÁN**

USCF Y ECOS	UBICACIÓN	Area de Influencia
USCF Urbano	Caserío Guazacapan, Cantón El Llano, Jucuarán	Urnabo, Cantón El Llano, Samuria, Caserío Las Flores, El Planosy El Escondido
USCF El Jutal	Cantón El Jutal de Jucuarán	Cantón El jutal, El Progreso, El Almendro, El Encantado, El Portillo
USCF El Espino	Cantón El Jutal de Jucuarán	Cantón El Espino, Puerto Caballo, Arcos Espino, El zapote Caserío Salamar,
USCF El Zapote	Cantón Mage de Jucuarán	Cantón Majague, Caserío Huatera, El Alambre, Guaycume El Carrisal

Fuente: Ministerio de Salud Pública. SIBASI Usulután. 2014.

Conclusión: Jucuarán presenta como principales enfermedades, las que son prevenibles y se relacionan con un ambiente contaminado, falta de acceso a agua potable como diarrea, parasitismo intestinal e IRA's. Hay 4 unidades de salud comunitaria y familiar que atiende a la población municipal.

## 3 SITUACIÓN EDUCACIONAL<sup>3</sup>

Jucuarán es un municipio con una escolaridad promedio de 3.3 años, siendo 5.0 años en el área urbana y 3.1 años en el área rural. Si se analiza por sexo, hombres y mujeres permanecen poco tiempo en el sistema educativo formal, con 3.2 y 3.4 años respectivamente.

La tasa de alfabetización en mayores de 15 años es de 62.3%. A nivel urbano esa tasa es de 74.9% y a nivel rural es de 61.0%. Para los hombres esa tasa es de 63.4% y para las mujeres es de 61.3%. <sup>4</sup>

<sup>2</sup> PEP Jucuarán. Op. Cit.

<sup>3</sup> Ver Anexo 1. Datos Sociales Básicos.



La cobertura en primaria es de 84% de la población en edad escolar, lo que deja fuera del sistema educativo a 16% de los niños y niñas. La cobertura a nivel de educación media desciende al 15%, de ese 84%. Hay una gran deserción escolar, justamente en la edad de la adolescencia. Esta deserción puede ser asociada a tener que trabajar o a la vinculación a pandillas.<sup>5</sup>

Lo anterior indica que el municipio tiene serias deficiencias en la retención de la población en el sistema educativo formal.

### 3.1 Infraestructura Educativa

El municipio de Jucuarán tiene un total de 36 Centros Educativos para atender a toda la población. El único Instituto se localiza en la Cabecera Municipal. Hay un Complejo Educativo en Samuria y los demás son Centros Escolares, que atiende a nivel de primaria. En la siguiente tabla se encuentra los nombres del Centro y su localización.

Hay un total de 5.5% de los centros educativos en el área urbana (1 Instituto y 1 Centro Escolar). Hay un total de 153 docentes distribuidos en todos los centros educativos. Todos son públicos.

Hay 82 Computadoras de escritorio (PC) distribuidos en 12 Centros, siendo que el Instituto, el Complejo Educativo Samuria y el Centro Escolar Cantón El Espino tienen 17, 26 y 14 respectivamente. Los demás poseen pocos aparatos. Hay un total de 3 computadoras portátiles, localizadas en el Instituto, Complejo Educativo Samuria y Centro Escolar Caserío El Alambre, cada uno con una unidad.

A pesar de contar con infraestructura educativa y equipamiento, según el PEP Jucuarán, la calidad de la educación brindada se ve afectada por los siguientes factores:

En muchas escuelas se atienden a dos o más grados simultáneamente;

Las escuelas no cuentan con suficiente recursos: humanos, pedagógicos, infraestructura ni mobiliario, ocasionando hacinamiento en la población estudiantil;

Lo anterior afecta el futuro laboral de los y las jóvenes.

Solo los Centros Escolares de El Llano y El Zapote no tienen parvulario (educación pre escolar). Solo el Instituto y el Complejo Educativo Samuria tienen educación media.

---

<sup>4</sup> Almanaque 262. Op. Cit.

<sup>5</sup> PEP Jucuarán. Op. Cit.

**FORMULACIÓN DE LOS PLANES DE ORDENAMIENTO URBANO DE LOS MUNICIPIOS DE LA  
CUENCA DE LA BAHÍA DE JIJUILISCO**

**TABLA 11. CENTROS EDUCATIVOS, DIRECCIONES POR CANTÓN, CASERÍO, SECTOR Y ZONA.**

<b>N°</b>	<b>Nombre del Centro Educativo</b>	<b>Cantón</b>	<b>Caserío</b>	<b>Dirección del Centro Escolar</b>	<b>Sector</b>	<b>Zona</b>	<b>Total de docentes MINED</b>
1	Instituto Nacional De Jucuarán	NA	NA	Cuarta Calle Poniente Barrio El Calvario	Público	Urbano	10
2	Centro Escolar Caserío El Plano, Canton Samuria	SAMURIA	EL PLANON	Carretera A La Playa El Espino Desvio La Crusita 1Km Antes del Caserío Valle Seco	Público	Rural	4
3	Centro Escolar Canton El Almendro	EL ALMENDRO	NA	750 Metros Al Sur De La Entrada A La Comunidad El Almendro	Público	Rural	7
4	Centro Escolar Caserío El Salamar	EL LLANO	EL SALAMAR	13 Kilometros Al Oriente Del Desvio Melendez Carretera Al Espino	Público	Rural	2
5	Centro Escolar Canton Los Llanitos	EL PROGRESO	NA	5 Kilometros Al Nororientew De Jucuaran	Público	Rural	3
6	Centro Escolar Canton La Cabaña	LA CABAÑA	NA	8 Kilometros Al Oriente De El Desvio El Espino	Público	Rural	6
7	Centro Escolar Caserío El Coyal, Canton El Llano	EL LLANO	EL COYOL	Cinco Kilometros Y Medio Al Sur De Jucuaran Pasando Por La Unidad De Salud A Pie Se Puede Llegar En Automovil O A Pie	Público	Rural	1
8	Complejo Educativo Canton Samuria	SAMURIA	NA	2 Cuadras Al Norte De La Cancha De Futbol Calle A Jucuaran	Público	Rural	15
9	Centro Escolar Caserío La Ringlera, Canton El Jicaro	EL JICARO	LA RINGLERA	Tres Kilometros Hacia El Sur Del Desvio De Samuria Sobre Carretera Hacia La Playa El Espino	Público	Rural	4



Nº	Nombre del Centro Educativo	Cantón	Caserío	Dirección del Centro Escolar	Sector	Zona	Total de docentes MINED
10	Centro Escolar Canton El Espino	CANTON EL ESPINO	NA	Canton El Espino Playa El Espino	Público	Rural	10
11	Centro Escolar Doctor Enrique Magaña Menendez	NA	NA	Final Calle Barahona Barrio La Parroquia	Público	Urbano	12
12	Centro Escolar Canton El Llano	EL LLANO	NA	Cuatro Kilometros Y Medio Al Sur De Jucuaran	Público	Rural	2
13	Centro Escolar Caserío El Guiro Canton El Jicaro	EL JICARO	EL GUIRO	Desde El Desvio De Jucuaran Cinco Kilometros Al Sur Carretera Playa El Espino	Público	Rural	2
14	Centro Escolar Caserío Colonia La Ringlera C/ El Jicaro	EL JICARO	LA RINGLERA	Dos Kilometros Antes De La Playa El Espino Canton El Jicaro	Público	Rural	3
15	Centro Escolar Caserío La Bocanita Canton El Jucuaran Usulután	EL JICARO	LA BOCANITA	Centro Escolar Caserío La Bocanita Canton El Jicaro Jucuaran Usulután Entrada Desvio Melendez A Seis Kilometros Al Oriente	Público	Rural	2
16	Centro Escolar Caserío Puerto Caballo C/ El Jicaro	EL JICARO	PUERTO CABALLO	Dos Kilometros Al Oriente Del Desdio De Melendez Carretera A La Playa El Espino	Público	Rural	4
17	Centro Escolar Caserío Arcos Del Espino Canton El Jicaro	EL JICARO	ARCOS DEL ESPINO	Caserío Arcos Del Espino Canton El Jicaro Jucuaran Usulután Kilometro Y Medio Al Norponiente De Entrada Principal A Playa El Espino	Público	Rural	5
18	Centro Escolar Caserío El Cacao	EL JUTAL	EL CACAO	Colonia Espiritu Santo Plan De Dalia Calle Al	Público	Rural	3

**FORMULACIÓN DE LOS PLANES DE ORDENAMIENTO URBANO DE LOS MUNICIPIOS DE LA  
CUENCA DE LA BAHÍA DE JIJUILISCO**

Nº	Nombre del Centro Educativo	Cantón	Caserío	Dirección del Centro Escolar	Sector	Zona	Total de docentes MINED
	C/ El Jutal			Almendor Cuatro Kilometros Al Poniente De Jucuaran			
19	Centro Escolar Caserío El Encantado C/ El Jutal	EL JUTAL	EL ENCANTADO	Seis Kilometros Al Norte De El Parque La Cruz De Jucuaran	Público	Rural	2
20	Centro Escolar Caserío El Portillo C/ El Jutal	EL JUTAL	EL PORTILLO	3 Kilometros Al Norte Del Parque La Cruz De Jucuaran Calle Al Encantado	Público	Rural	3
21	Centro Escolar Caserío El Tempiscal	EL ZAPOTE	EL TEMPISQUE	Entrada A Lka Playa El Cuco 5 Kilometros Al Poniente	Público	Rural	4
22	Centro Escolar Caserío El Majague C/ El Zapote	EL ZAPOTE	EL MAJAGUE	Caserío El Majague Canton El Zapote 7 Kilometros Al Poniente De La Playa El Cuco	Público	Rural	7
23	Centro Escolar Caserío Las Huateras C/ El Zapote	EL ZAPOTE	LAS HUATERAS	Playa El Cuco Siete Kilometros Al Poniente Luego Dos Kilometros Al Norte	Público	Rural	4
24	Centro Escolar Caserío El Carrizal	EL ZAPOTE	EL CARRIZAL	Playa El Cuco A 10 Kilometros Al Poniente	Público	Rural	4
25	Centro Escolar Caserío El Guaycume Canton El Zapote Jucuaran	EL ZAPOTE	GUAYCUME	Siete Kilometros Al Poniente De La Ciudad De Chirilagua	Público	Rural	2
26	Centro Escolar Caserío Las Flores Canton Samuria	SAMURIA	LAS FLORES	Kilometro Ciento Quince De La Carretera Hacia El Espino Al Sur Poniente	Público	Rural	3
27	Centro Escolar Caserío Valle Seco C/ Samuria Municipio De Jucuaran	SAMURIA	VALLE SECO	Sobre Calle De Usulután Al Espino A La Izquierda Antes Del Redondel 9 Kilometros Del Desvio Del Espino	Público	Rural	3



Nº	Nombre del Centro Educativo	Cantón	Caserío	Dirección del Centro Escolar	Sector	Zona	Total de docentes MINED
	Departamento De Usulután			Carretera Litoral			
28	Centro Escolar Caserío Los Conventos Canton Samuría	SAMURIA	LOS CONVENTOS	A Cuatro Kilometros Del Desvio La Crucita Pasando Por El Planon	Público	Rural	3
29	Centro Escolar Caserío Agua Fria, C/ El Zapote	EL ZAPOTE	AGUA FRIA	13 Kilometros Al Poniente De Playa El Cuco	Público	Rural	4
30	Centro Escolar Caserío El Quebracho	CANTON SAMURIA	CASERIO EL QUEBRACHO	Carretera A Playa El Espino Tres Kilometros Al Sur Sobre El Desvio Las Flores	Público	Rural	2
31	Centro Escolar Caserío El Alambre	EL ZAPOTE	EL ALAMBRE	Diez Kilometros Al Poniente De La Ciudad De Chirilagua	Público	Rural	6
32	Centro Escolar Caserío Santa Lucia,	EL LLANO	SANTA LUCIA	Dos Kilometros Al Sur Poniente De Cartel Unidad De Salvo	Público	Rural	2
33	Centro Escolar Caserío El Plantel, C/ El Almendro	El Almendro	El Plantel	Caserío El Plantel Canton El Almendro 7 Kilometros Al Sur Oriente Del Desvio El Espino	Público	Rural	2
34	Centro Escolar Caserío El Escondido, C/ Samuría Municipio De Jucuaran	Samuría	El Escondido	Caserío El Escondido Canton Samuría Municipio De Jucuaran Departamento De Usulután Cuatro Kilometros Antes De Legar Al Desvio De Samuría	Público	Rural	2
35	Centro Escolar Caserío El Bajío, C/ El Zapote Jucuaran	El Zapote	El Bajío	Caserío El Bajío Canton El Zapote 3 Kilometros Al Norponiente Del Centro Escolar Caserío El Tempiscal	Público	Rural	3

**FORMULACIÓN DE LOS PLANES DE ORDENAMIENTO URBANO DE LOS MUNICIPIOS DE LA  
CUENCA DE LA BAHÍA DE IQUIPISCO**

Nº	Nombre del Centro Educativo	Cantón	Caserío	Dirección del Centro Escolar	Sector	Zona	Total de docentes MINED
36	Centro Escolar Caserío El Tiangué, C/ El Progreso	El Progreso	El Tiangué	Seis Kilometros Y Medio Al Nort Oriente De Barrio La Cruz Calle Al Progreso Jucuaran	Público	Rural	2
							153

Fuente: Departamental de Educación. Usulután. 2014

### 3.2 Matrícula por Sexo

Hay un total de 4,366 estudiantes que fueron matriculados en los diferentes centros educativos en el año 2013. El Centro Escolar de Jucuarán y el Centro Escolar de El Espino son los que presentan mayor número de estudiantes matriculados, con 552 y 546 alumnos/as respectivamente. En tercer lugar está el Complejo Educativo Samuria con 356 alumnos/as. Hay un total de 153 docentes distribuidos en los Centros Escolares.

No hay diferencia significativa en la matrícula entre hombres y mujeres. La matrícula masculina fue de 2,265 alumnos y la femenina es de 2,101. Hay más estudiantes que se retiran (deserción) que los que son retenidos (reprobados). Esa cifra indica que hay fuga de estudiantes por alguna razón y que el sistema no está siendo capaz de tenerlos hasta que finalicen los estudios. La tabla a continuación muestra esos datos.

**TABLA 12. MATRÍCULA FINAL POR CENTRO EDUCATIVO, SEXO Y EVALUACIÓN. 2013.**

CENTRO EDUCATIVO	Total Masculino			Total Femenino			Matrícula. Final
	Promovidos	Retenidos	Retirados	Promovidas	Retenidas	Retiradas	Total
CENTRO ESCOLAR CASERIO EL TEMPISCAL	24	1	1	14	2	2	44
CENTRO ESCOLAR CASERIO EL MAJAGUE C/ EL ZAPOTE	89	7	28	107	3	26	260
CENTRO ESCOLAR CASERIO LAS HUATERAS C/ EL ZAPOTE	42	3	8	31	3	9	96
CENTRO ESCOLAR CASERIO EL CARRIZAL	36	12	6	39	4	7	104
CENTRO ESCOLAR CASERIO EL GUAYCUME CANTON EL ZAPOTE	19	5	2	14	0	0	40



CENTRO EDUCATIVO	Total Masculino			Total Femenino			Matrícula Final
	Promovidos	Retenidos	Retirados	Promovidas	Retenidas	Retiradas	Total
CENTRO ESCOLAR CASERIO AGUA FRIA,	26	6	2	28	4	1	67
CENTRO ESCOLAR CASERIO EL ALAMBRE	66	7	18	61	4	16	172
CENTRO ESCOLAR CASERIO EL BAJIO.	32	1	14	41	0	9	97
INSTITUTO NACIONAL DE JUCUARAN	95	4	12	90	5	8	214
CENTRO ESCOLAR CANTON EL ALMENDRO	88	2	2	82	3	5	182
CENTRO ESCOLAR CANTON LOS LLANITOS	120	5	1	132	6	2	266
CENTRO ESCOLAR CANTON LA CABAÑA	61	10	5	60	2	7	145
CENTRO ESCOLAR DOCTOR ENRIQUE MAGAÑA MENENDEZ	237	15	28	249	10	13	552
CENTRO ESCOLAR CASERIO EL CACAO C/ EL JUTAL	14	0	1	21	0	0	36
CENTRO ESCOLAR CASERIO EL ENCANTADO	12	0	0	11	2	0	25
CENTRO ESCOLAR CASERIO EL PORTILLO C/ EL JUTAL	6	0	0	9	1	1	17
CENTRO ESCOLAR CASERIO EL PLANTEL, C/ EL ALMENDRO	17	1	0	19	1	0	38
CENTRO ESCOLAR CASERIO EL TIANGUE, C/ EL PROGRESO	19	1	1	7	1	0	29

**FORMULACIÓN DE LOS PLANES DE ORDENAMIENTO URBANO DE LOS MUNICIPIOS DE LA  
CUENCA DE LA BAHÍA DE IQUIPISCO**

CENTRO EDUCATIVO	Total Masculino			Total Femenino			Matrícula. Final
	Promovidos	Retenidos	Retirados	Promovidas	Retenidas	Retiradas	Total
CENTRO ESCOLAR CASERIO EL SALAMAR	22	0	2	18	0	7	49
CENTRO ESCOLAR CASERIO LA RINGLERA, CANTON EL JICARO	41	3	3	24	3	5	79
CENTRO ESCOLAR CANTON EL ESPINO	217	29	43	220	18	19	546
CENTRO ESCOLAR CASERIO EL GUIRO CANTON EL JICARO	22	0	0	17	0	2	41
CENTRO ESCOLAR CASERIO COLONIA LA RINGLERA C/ EL JICARO	21	0	0	0	33	0	54
CENTRO ESCOLAR CASERIO LA BOCANITA CANTON EL JICARO	25	0	0	27	0	0	52
CENTRO ESCOLAR CASERIO PUERTO CABALLO C/ EL JICARO	112	0	19	94	0	9	234
CENTRO ESCOLAR CASERIO ARCOS DEL ESPINO CANTON EL JICARO	92	0	21	85	0	12	210
CENTRO ESCOLAR CASERIO EL PLANON, CANTON SAMURIA	35	1	2	21	0	3	62
CENTRO ESCOLAR CASERIO EL COYOL, CANTON EL LLANO	13	0	0	3	0	0	16
COMPLEJO EDUCATIVO CANTON SAMURIA	127	13	26	156	12	22	356
CENTRO ESCOLAR CANTON EL LLANO	19	1	0	18	0	0	38

CENTRO EDUCATIVO	Total Masculino			Total Femenino			Matrícula Final
	Promovidos	Retenidos	Retirados	Promovidas	Retenidas	Retiradas	Total
CENTRO ESCOLAR CASERIO LAS FLORES CANTON SAMURIA	21	2	0	15	0	0	38
CENTRO ESCOLAR CASERIO VALLE SECO C/ SAMURIA MUNICIPIO DE JUCUARAN DEPARTAMENTO DE USULUTAN	17	1	2	8	1	0	29
CENTRO ESCOLAR CASERIO LOS CONVENTOS CANTON SAMURIA	49	0	5	40	0	2	96
CENTRO ESCOLAR CASERIO EL QUEBRACHO	22	0	0	10	0	0	32
CENTRO ESCOLAR CASERIO SANTA LUCIA,	12	0	1	6	1	0	20
CENTRO ESCOLAR CASERIO EL ESCONDIDO, C/ SAMURIA MUNICIPIO DE JUCUARAN	9	0	3	16	0	2	30
<b>TOTALES</b>	<b>1,879</b>	<b>130</b>	<b>256</b>	<b>1,793</b>	<b>119</b>	<b>189</b>	<b>4,366</b>
	2,265			2,101			4,366

Fuente: Departamental de Educación Usulután, 2014.

### 3.3 Violencia en los Centros Educativos

El Ministerio de Educación ha elaborado un Plan de Prevención de Violencia en las Escuelas<sup>6</sup>, debido al incremento de hechos delictivos en los Centros Educativos. Las

<sup>6</sup> Plan Nacional de Prevención y Seguridad en las Escuelas (PLANPREVES). Ministerio de Educación. Octubre 2013.

estadísticas presentadas no se encuentran desglosadas por Municipio, pero sí por Departamento.

Los Centros Educativos del Departamento de Usulután presentan los siguientes problemas:

Consumo de drogas;

Venta de drogas;

Presencia de Pandillas;

Venta de bebidas alcohólicas y cigarrillos;

Ubicación cerca de centros de tolerancia;

Portación de armas de fuego;

Fuerte tráfico vehicular.

Aunque no hay estadísticas por municipio, en la entrevista realizada en la Alcaldía<sup>7</sup> se indicó que hay problemas con pandillas tanto en el casco urbano, como en los Cantones El Almendro y El Espino, se puede inferir que los Centros Educativos de este municipio sufren de este tipo de violencia señalado anteriormente.

Conclusión: Jucuarán presenta un promedio de años de estudio de 3.3, lo que significa que los niños y niñas que se encuentran inscritos en el proceso de educación formal, abandonan la escuela antes de completar la primaria. Hay 36 centros educativos, de los cuales 1 es el Instituto que se encuentra en la Cabecera Municipal y otro es el Complejo Educativo de Samuria. Ambos presentan el mayor número de estudiantes. En el 2013, hubo un total de 4,366 estudiantes matriculados, siendo que de ese total, 3,672 fueron aprobados, 249 fueron reprobados y 445 abandonaron los estudios. Debido a la cantidad de hechos violentos ocurridos en los centros educativos a nivel nacional, el Ministerio de Educación ha decidido lanzar un Plan de Prevención de Violencia en los Centros Escolares. Los datos estadísticos de hechos violentos en centros educativos se encuentran a nivel departamental y Usulután presenta algunos de ellos, como ser presencia de pandillas, venta y consumo de drogas, entre otros. En Jucuarán también implementarán ese Plan, aunque no se tenga datos específicos de hechos violentos a nivel de centros educativos en el Municipio.

## 4 ACCESO A LOS SERVICIOS BASICOS

El Municipio presenta deficiencia en la cobertura de los servicios básicos. Hay muchas necesidades insatisfechas.

### 4.1 AGUA

El acceso a fuentes mejoradas de agua, como parte de los ODM a ser alcanzados, es de 86.9% a nivel nacional y con conexión domiciliar es de 67,5% para el 2007.<sup>8</sup>

Según los datos del Almanaque 262 del PNUD,<sup>9</sup> del total de población municipal, el 54.7% tiene acceso a agua dentro de la casa, pero no hay datos sobre acceso a agua potable.

---

<sup>7</sup> Nixon Romero. Jefe Unidad de Participación Ciudadana.

<sup>8</sup> El Salvador. Segundo Informe de País. Sin excusas...Alcancemos los ODM en el 2015.PNUD. 2009.



Esa cifra se disminuye para el área rural, con un 53.8% y aumenta para el área urbana con un 63.5% con agua dentro de la casa.

Hay un 45.3% de viviendas sin acceso a agua dentro del hogar en todo el municipio.

En el taller de validación, los y las participantes informaron que este es un problema más del área rural.

## 4.2 ENERGIA ELECTRICA

Hay una cobertura del servicio de energía eléctrica al 80.3% de toda la población municipal. A nivel urbano el 93.4% de las viviendas tienen energía eléctrica y a nivel la cobertura es del 78.9%. Hay un 19.7% de los hogares del municipio sin acceso a energía eléctrica.<sup>10</sup>

Sin embargo, el PEP señala que hay 75% de las viviendas del municipio con acceso a energía eléctrica y los cantones con menos acceso son El Llano con 43.13% y El Zapote con 54.13% de las viviendas con acceso a ese servicio.<sup>11</sup>

En el taller de validación, los y las participantes informaron que este es un problema más del área rural.

## 4.3 ALCANTARILLADO SANITARIO/LETRINA

De acuerdo al Informe Almanaque 262, 6.1% de las viviendas del municipio tienen alcantarillado sanitario, siendo un 11.1% a nivel urbano y 5.6% a nivel rural.<sup>12</sup>

Según el PEP, hay un 70% de las viviendas en el municipio que tienen letrinas (aboneras o lavables), pero resalta que no hay datos que indique el estado de dichas instalaciones y muchas se encuentran en mal estado.

## 4.4 DISPOSICION DE BASURA

En el municipio de Jucuarán no hay un relleno sanitario y ellos llevan la basura a un relleno sanitario que queda en Usulután. El tren de aseo pasa 2 veces por semana (lunes y jueves) y recoge la basura del casco urbano y de las comunidades que están en la ruta de la playa, pues este servicio llega hasta la playa. Las demás comunidades tratan la basura quemándola o la entierran<sup>13</sup>.

El informe de Almanaque 262, indica que hay un total de 5.6% viviendas en todo el municipio con acceso a servicio de tren de aseo, siendo un 37.5% en el área urbana y 2.6% en el área rural.

---

<sup>9</sup> Almanaque 262. Estado del Desarrollo Humano en los Municipios de El Salvador 2009. FUNDAUNGO, Subsecretaría de Desarrollo Territorial y Descentralización. PNUD.

<sup>10</sup> Ídem.

<sup>11</sup> PEP Jucuarán. Op.Cit.

<sup>12</sup> Almanaque 262. Op.Cit.

<sup>13</sup> Entrevista con Nixon Romero, Jefe Unidad de Participación Ciudadana. Febrero 2014.

### Conclusión:

El municipio de Jucuarán presenta deficiencia en el acceso a agua potable (hay un 45.3% de viviendas sin ese servicio), hay un 25% del total de viviendas sin acceso a energía eléctrica y un 30% sin letrinas. Esos datos son más elevados para el área rural y menores para el área urbana. El servicio del tren de aseo cubre la población de la Cabecera Municipal y todas las comunidades que se encuentran en el camino hacia la playa. No hay un relleno sanitario ni un botadero en el Municipio, la basura recogida es llevada al relleno en Usulután. Las demás comunidades queman o entierran la basura.

## 5 ECONOMIA

### 5.1 Generalidades

A partir de los años 90, al finalizar la guerra y firmarse los Acuerdos de Paz, El Salvador adquiere cierta “estabilidad y eficiencia macroeconómica, pero con debilidad microeconómica, caracterizada por el consumismo y el aumento de su dependencia del flujo de remesas del exterior, lo que debilita su estructura económica debido al abandono relativo de la actividad productiva, especialmente en lo rural”.<sup>14</sup>

El municipio tiene como principal actividad económica la agricultura, con cultivos de granos básicos: maíz, maicillo, frijoles; caña de azúcar, ajonjolí, que para diciembre 2009 y febrero 2010, representaban un 54% de la producción agrícola total de la zona sur del municipio. Además cultivan hortalizas y frutales.

En segundo lugar se encuentra la extracción de productos del mar y ríos, extrayendo curul, pescado y camarón. La pesca se realiza en forma artesanal y algunas veces pueden usar bomba, afectando la biodiversidad.

La producción agrícola es básicamente para subsistencia y el excedente se comercializa en el propio municipio y/o en Usulután.

Hay ganado bovino, porcino y aves de corral. Sin embargo “el municipio se ha caracterizado por el bajo perfil productivo y baja generación de empleo, debido a que su economía sigue atada a la agricultura tradicional y a la baja calificación de la mano de obra”.<sup>15</sup>

El turismo ha crecido en la zona sur, zona de playas y manglares, en la zona del Espino y Arcos del Espino, que tienen demanda nacional y de países vecinos. Sin embargo, la presencia de maras hace con que ese rubro se vea afectado.

En cuanto a la infraestructura turística, en El Espino hay desde un Resort denominado Manglares Bahía Resort, (<https://www.facebook.com/pages/Manglares-Bahia-Resort-El-Espino/139754149533287>), hay varios hoteles de menor escala (entre 15 y 20), pero últimamente algunos se han declarado en quiebra, según opinión del Jefe de Catastro de

---

<sup>14</sup> Informe especial sobre el impacto de la violencia en los derechos de las niñas, niños y adolescentes en El Salvador. Procuraduría para la Defensa de los Derechos Humanos. 1ª edición mayo 2013.

<sup>15</sup> Plataforma Estratégica para el Desarrollo Humano. Op.Cit. Pag. 61



la Alcaldía.<sup>16</sup> Hay algunos comedores, pero en general, el pueblo se veía descuidado, sin orden, con los animales sueltos en las calles.

Parte de El Espino, se encuentra la Chepona y Bocana de La Chepona, que son playas vígenes, sin urbanizar. En esos lugares no hay infraestructura en turismo.

En relación al comercio, Jucuarán presenta un total de 80 establecimientos comerciales, la mayoría localizados en El Espino y Jucuarán (casco urbano). Los establecimientos comerciales de las demás aldeas y caseríos, no están registrados en la Municipalidad, entrando en la categoría de comercio informal, posiblemente por ser a escala muy reducida. Solo se identifican a 2 grandes establecimientos, uno en cada comunidad: Jucuarán y El Espino.

Se puede inferir que predomina un comercio a escala reducida: pulperías, billares, comedores, etc.

**TABLA 13. TIPO DE ESTABLECIMIENTO Y LOCALIZACIÓN. 2014.**

Localización	Tipo de Establecimiento		Total
	Comercio Grande	Comercio Pequeño	
Jucuarán, Casco Urbano	1	32	33
El Espino	1	46	47
<b>Total</b>	<b>2</b>	<b>78</b>	<b>80</b>

Fuente: Alcaldía Municipal de Jucuarán. 2014.

**Conclusión:** Jucuarán presenta una economía basada en la producción primaria: agricultura, ganadería y pesca, destinadas al consumo y el excedente lo comercializan en el mismo municipio y/o Usulután. El turismo ha tenido algún éxito, principalmente entre nacionales, que buscan sus playas: El Espino. Sin embargo, el incremento de la inseguridad ciudadana está afectando a este último. En relación al comercio, hay predominancia de comercio pequeño como pulperías, comedores, etc.

## 5.2 Índice competitividad

En este acápite se detallara el estado del índice de Competitividad Municipal. Como una herramienta adecuada para medir el clima de negocios a nivel local en El Salvador y es desarrollado por la Escuela Superior de Economía y Negocios (ESEN) en alianza con RTI Internacional y USAID/El Salvador

Un buen clima de negocios tiene que ver con el grado en que la gestión de un gobierno local se basa en principios de gobernanza tales como transparencia, rendición de cuentas, innovación, provisión de servicios públicos de calidad, establecimiento de reglas claras y estables y honestidad— cuya adopción se orienta al logro del desarrollo

<sup>16</sup> Germán Antonio Ruíz García. Jefe Catastro Jucuarán.

económico del territorio mediante, la promoción de oportunidades de inversión privada y la generación de empleos.

A partir del año 2013, el ICM mide las siguientes ocho características del clima de negocios de cada municipalidad:

**Transparencia:** Grado de apertura para otorgar acceso a la información y el grado de predictibilidad de los cambios a las regulaciones que afectan a los negocios de una municipalidad.

**Servicios Municipales:** Calidad de los servicios que una municipalidad presta al sector privado.

**Proactividad:** Nivel de dinamismo de un gobierno municipal para desarrollar y promover iniciativas dirigidas a atraer inversión y mejorar las condiciones para hacer negocios en la localidad.

**Pagos Ilícitos:** Magnitud, incidencia y costos de los pagos ilícitos que son solicitados para iniciar y operar un negocio en un municipio.

**Seguridad Pública:** Impacto del delito y la delincuencia sobre los propietarios de negocios y grado de habilidad de una municipalidad para prevenir el delito y mantenerlo dentro de límites aceptables.

**Tiempo para Cumplir con Regulaciones:** Frecuencia con que los negocios son sujetos a inspecciones en cada municipalidad, el grado en el que las inspecciones municipales se llevan a cabo de una manera apropiada y el número de regulaciones impuestas para la operación de los negocios en cada municipio.

**Tasas e Impuestos:** Monto de los impuestos locales y las otras cargas requeridas para la operación de los negocios, ajustado por el grado en que estos son apropiados a la calidad de los servicios públicos proporcionados por la municipalidad.

**Costos de Entrada:** Tiempo, costos y la facilidad para registrar e iniciar las operaciones de un negocio en una municipalidad.

**TABLA 1. ICM 2013, El Salvador, Municipalidades en Cada Nivel de Desempeño**

Municipios con Desempeño Excelente	Municipios con Desempeño Alto	Municipios con Desempeño Promedio	Municipios con Desempeño Bajo	Municipios con Desempeño Muy Bajo
Atiquiza ya	Juayúa	Nueva Concepción	Delgado	Jucuarán
El Carmen (Departamento de Cuscatlán)	San Salvador	Jujutla	Tacuba	Sonzacate
Alegría	San Pablo Tacachico	Zacatecoluca	Acajutla	San Juan Opico
Tejutla	Antiguo	El Rosario	<i>Puerto El Triunfo</i>	La Unión





Municipios con Desempeño Excelente	Municipios con Desempeño Alto	Municipios con Desempeño Promedio	Municipios con Desempeño Bajo	Municipios con Desempeño Muy Bajo
	Cuscatlán			
San Julián	Tepecoyo	Nueva Guadalupe	Olocuilta	Talnique
Pasaquina	San Vicente	Nejapa	San Luis De La Herradura	San Francisco Menéndez
	Ciudad Arce	Suchitoto	<b>Jiquilisco</b>	
	San Rafael Cedros	San Pedro Masahuat	San Marcos	
	El Paisnal	San Juan Nonualco	Quezaltepeque	
	Ayutuxtepeque	Apastepeque	Aguilares	
	Santa Rosa De Lima	Armenia	Mejicanos	
	Santiago Nonualco	Huizúcar	San Sebastian Salitrillo	
	San Francisco Gotera	Santa Cruz Michapa	Santa Ana	
	Santa María Ostuma	Anamoros	Guazapa	
	Ciudad Barrios	San Luis Talpa	Cuscatancingo	
	Chinameca	Corinto	Chalchuapa	
		Berlín		
		La Libertad		
		Cojutepeque		
		Moncagua		
		El Tránsito		

**FORMULACIÓN DE LOS PLANES DE ORDENAMIENTO URBANO DE LOS MUNICIPIOS DE LA  
CUENCA DE LA BAHÍA DE IQUIUISCO**

---

<b>Municipios con Desempeño Excelente</b>	<b>Municipios con Desempeño Alto</b>	<b>Municipios con Desempeño Promedio</b>	<b>Municipios con Desempeño Bajo</b>	<b>Municipios con Desempeño Muy Bajo</b>
		Panchimalco		
		Chirilagua		
		Texistepeque		
		San Pedro Perulapán		
		San Jose Villanueva		
		ilopango		
		Tonacatepeque		
		San Bartolome Perulapía		
		Santa Elena		
		Tecoluca		
		Sensuntepeque		
		izalco		
		Ahuachapán		
		Chalatenango		
		San Miguel		
		San Sebastián		
		Candelaria de la Frontera		
		Conchagua		
		El Congo		
		Usulután		
		Santa Tecla		



Municipios con Desempeño Excelente	Municipios con Desempeño Alto	Municipios con Desempeño Promedio	Municipios con Desempeño Bajo	Municipios con Desempeño Muy Bajo
		Lislique		
		Zaragoza		
		Lolotique		
		Metapán		
		Soyapango		
		Caluco		
		Sonsonate		
		Santiago Texacuangos		
		Santiago de María		
		San Antonio del Monte		
		San Alejo		
		ilobasco		
		Santo Tomás		
		Nahuizalco		
		Colón		
		Guaymango		
		Coatepeque		
		Comasagua		
		San Martín		
		Tamanique		
		Jucuapa		

**FORMULACIÓN DE LOS PLANES DE ORDENAMIENTO URBANO DE LOS MUNICIPIOS DE LA CUENCA DE LA BAHÍA DE JIQUILISCO**

Municipios con Desempeño Excelente	Municipios con Desempeño Alto	Municipios con Desempeño Promedio	Municipios con Desempeño Bajo	Municipios con Desempeño Muy Bajo
		Apopa		

Los resultados para los municipios de la bahía son:

Ranking Municipio	Muni.	ICM	Transparencia	Servicios Municipales	Proactividad	Pagos ilícitos	Seguridad Pub.	Tiempo cumpl. regulaciones	Tasas e impuestos	Costos entrada
93	JIQUILISCO	5.2	5.83	3.12	4.5	8.5	3.74	4.77	4.05	9
<b>103</b>	<b>JUCUARÁN</b>	<b>4.73</b>	<b>4.88</b>	<b>4.85</b>	<b>4.31</b>	<b>5.87</b>	<b>5.66</b>	<b>4.92</b>	<b>2.67</b>	<b>5.69</b>
90	PUERTO TRIUNFO	5.34	3.84	3.31	4.37	9.59	4.63	7.33	4.47	6.1

Es posible advertir para Jucuaran un muy pobre desempeño en cuanto a competitividad, lo que sin duda, complicará su despegue como sitio de negocios, lastrado sobre todo por la baja proactividad y el escaso nivel impositivo.

No conocemos los detalles de los asentamientos, por lo que desde el punto de vista procedimental se asumirá para todos los establecidos para el municipio.. Por tanto para los municipios de la cuenca, se establece el siguiente criterio

Municipio	Índice de competitividad	Desempeño
Jiquilisco	93	Bajo
Puerto El Triunfo	90	Bajo
<b>Jucuaran</b>	<b>103</b>	<b>Muy Bajo</b>
San Dionisio		Muy Bajo
Concepción Batres		Muy Bajo

## 6 SEGURIDAD Y DERECHOS HUMANOS

El problema de la violencia e inseguridad en El Salvador se remonta a varios años atrás, al finalizar la guerra civil y con la firma de los Acuerdos de Paz, ocurrieron al mismo tiempo, muchas deportaciones de jóvenes que estaban en EUA, por su afiliación a pandillas y maras.



De esa forma, en un país todavía en reconstrucción, sin muchas oportunidades que ofrecer, la llegada de esos jóvenes no tuvo la acogida que necesitaba. Al contrario, al no tener empleo, se fortalecen las maras, principalmente la Mara Salva Trucha y la Pandilla del Barrio 18, las que se extienden a otros países de Centroamérica, absorbiendo a otras maras y pandillas existentes en el país.<sup>17</sup> Aunque este tema requiere análisis profundo sobre sus posibles causas, tanto a nivel macro, intermedio y micro, no es el alcance de este estudio.

Jucuarán tiene 2 postas de la PNC, una localizada en el casco urbano y otra en Arcos del Espino, lo que no permite brindar la debida protección a la ciudadana, por falta de recursos humanos e equipamiento: vehículos, etc.<sup>18</sup>

### 6.1 Violencia por Maras y Pandillas

Jucuarán, hasta hace poco, fue considerado un municipio sin problemas de inseguridad ciudadana. Fue catalogado en 9º lugar de los 100 municipios más poblados del país, considerado bastante seguro.<sup>19</sup>

Entretanto, según autoridades municipales, desde hace unos 2 años, hay pandillas y maras y se localizan principalmente en la Cabecera Municipal, en el cantón El Almendro y El Espino.

La Municipalidad ha implementado una estrategia que reúne al Comité de Seguridad Ciudadana, a Protección Civil y la ADESCO. Pero aun así, sigue vigente este tema.

Según datos obtenidos de la Policía Nacional Civil de Usulután, y del Observatorio de Seguridad Humana de Usulután, del total de homicidios ocurridos en todos los municipios del departamento entre los años 2000 y 2013, Jucuarán tiene 47 en ese periodo de tiempo, pero en el año 2009 tuvo 7 y en 2013 hubo 10 homicidios, representando un gran incremento, pues en años anteriores oscilaba entre 1, 2, 4, tal como lo muestra la siguiente tabla. Jucuarán tiene un 3% del total de homicidios ocurridos en el Departamento de Usulután.

**TABLA 14. HOMICIDIOS POR MUNICIPIO. 2000-2013.**

<sup>17</sup> Violencia Juvenil, Maras y Pandillas en El Salvador. Informe para discusión. Interpeace. Programa Políticas Públicas para Prevenir la Violencia Juvenil en Centro América. 2009.

<sup>18</sup> PEP Jucuarán, Op.Cit.

<sup>19</sup> PEP Jucuarán citando documento de Competitividad Municipal, USAID. 2009.

FORMULACIÓN DE LOS PLANES DE ORDENAMIENTO URBANO DE LOS MUNICIPIOS DE LA CUENCA DE LA BAHÍA DE JIQUILISCO

Munic	Año 2000	Año 2001	Año 2002	Año 2003	Año 2004	Año 2005	Año 2006	Año 2007	Año 2008	Año 2009	Año 2010	Año 2011	Año 2012	Año 2013	Total	Promedio	%
Usulután	34	14	17	15	24	17	39	30	24	42	51	53	42	34	436	31	26%
Santa María	8	3	3	5	4	3	12	2	5	11	13	17	13	2	101	8	6%
San Dionisio	4	3					1	1	5	3	4	1	3	4	29	3	2%
Ozatlán	4	2				2	1	1	2	2	3	6	4	13	40	3	2%
Santa Elena	3	2	2	2		4	2	1	2	10	2	3	6	4	43	3	3%
Ereguayquin	3	2	4	1		4	3	6	1		1	2	3	7	37	3	2%
Concep. Batres	4	6	5	3	2		3	3	2	2	4	7	7	9	57	4	3%
Jucuarán	1	1	6		4	3	4	2	2	7	2	3	2	10	47	3	3%
Jiquilisco	27	23	20	9	14	22	24	25	21	27	18	26	16	40	312	21	19%
Pto. El Triunfo	5	2	3	6	5	7	8	6	6	14	1	7	8	8	86	6	5%
Sn Fco. Javier	3		3	3	1		1	1		1	3	2	2	2	22	2	1%
Sn Agustín	1		3			2	1			1			1		9	2	1%
Stgo. De María	6	4	1	7	5	6	3	4	5	6	2	13	8	7	77	5	5%
Tecapán		1	1	2	1	1	1		1	3	2	1		3	17	1	1%
California	1													1	2	1	0%

Jucuapa	1	5	7	4	4	3	6	11	11	7	9	8	10	16	102	7	6%
El Triunfo		1	1	1	1	3	4	5		3	2	4	4	3	32	3	2%
Nva. Granada	3		2	2	2		1			1	2	2		1	16	2	1%
Sn. Buenaventura	1	3	1				1	3	1	4	2	1			17	2	1%
Berlín	7	7	5	2	1	3	3	6	4	3	3	2	1	3	50	4	3%
Alegría	1	4	1		2	1	5	7	5	7	6	1	7	3	50	4	3%
Estanzuelas	1		3	2	2	1	6	1	2	1	4	2	6	3	34	3	2%
Mercedes Umaña	5	8	6	2	7	4	2	1	1	7	4	2	5	2	56	4	3%
<b>Total</b>	<b>123</b>	<b>91</b>	<b>94</b>	<b>66</b>	<b>79</b>	<b>86</b>	<b>131</b>	<b>116</b>	<b>100</b>	<b>162</b>	<b>138</b>	<b>163</b>	<b>148</b>	<b>175</b>	<b>1672</b>	<b>108</b>	<b>1</b>
Promedio en municipios	6	5	5	4	5	5	6	6	6	8	7	8	8	8			

Fuente: Policía Nacional Civil. Observatorio de Seguridad Humana. Usulután. 2014.

Hay que señalar que en el rubro de decomiso de armas, en 2012 se decomisaron un total de 11 armas y en 2013 esa cifra bajó para 7, representando una variación de -36%.<sup>20</sup>

Respecto a las denuncias recibidas en los años 2012/ 2013, en Jucuarán no ha ocurrido secuestro. Disminuyeron las extorsiones, el robo y el hurto. Se han incrementado los homicidios, las lesiones, las amenazas, los daños, las estafas y otros delitos. En general, en 2013 los delitos se han incrementado en un 34.5% respecto a 2012.

**TABLA 15. DENUNCIAS POR TIPO DE DELITO AÑO 2012 Y 2013.**

Tipo de Delito	Año	
	2012	2013
Homicidios	2	10
Violación	4	0
Secuestro	0	0
Extorsión	5	4
Lesiones	7	8
Amenazas	7	15
Daños	2	4
Robo	9	3
Robo de Vehículo		
Hurto	11	8
Hurto de Vehículo		
Estafa	2	3
Otros Delitos	10	23
<b>TOTAL</b>	<b>59</b>	<b>78</b>

Fuente: Policía Nacional Civil. Observatorio de Seguridad Humana. Usulután. 2014.

---

<sup>20</sup> Datos estadísticos de la Policía Nacional Civil de Usulután y del Observatorio de Seguridad Humana de Usulután. 2014.



## 6.2 Violencia de Género

Según la opinión de la Jefe de la Unidad de la Mujer de la Municipalidad<sup>21</sup>, hay violencia intrafamiliar, pero no es muy frecuente ni en gran número. Las estadísticas de la Policía Nacional Civil confirman esa afirmación, al señalar que se dieron 4 violaciones en todo el municipio en 2012 y ninguna en 2013. También se señala que se han realizado 4 detenciones por violencia intrafamiliar en 2012 y 1 en 2013 en el municipio.<sup>22</sup>

Conclusión: Jucuarán presenta actualmente un incremento en la inseguridad ciudadana por la presencia de maras y pandillas en su territorio. Hay un incremento de los delitos en un 34.5% en 2013 respecto a 2012. Es un municipio con poca incidencia de violencia intrafamiliar.

## 7 EQUIDAD DE GÉNERO

El municipio de Jucuarán ha elaborado una Política Municipal para la Equidad de Género del Municipio de Jucuarán<sup>23</sup>, la cual identifica los problemas que afectan a mujeres y hombres dentro del municipio y propone estrategias, acciones y lineamientos de proyectos, consignando las instituciones que pueden apoyar. Es un esfuerzo para promover a la mujer y cerrar brechas de género existentes todavía en las sociedades latinoamericanas.

### 7.1 PRINCIPALES PROBLEMAS QUE AFECTAN A LA MUJER

Según datos del documento de Política Municipal para la Equidad de Género del Municipio de Jucuarán<sup>24</sup>, los siguientes son los principales problemas que tienen las mujeres en el municipio:

Solo un 34% de las mujeres son propietarias de sus viviendas.

Baja porcentaje de mujeres que tienen acceso a empleo remunerado, y por ende tienen problemas para la obtención de crédito en el sistema de la banca formal.

73% de las mujeres informaron que no tienen acceso a la planificación familiar. Hay poca información sobre los distintos métodos que hay para planificar.

La mayoría de la población entrevistada informó que vive en una zona segura. Solo 12. % indicó que habita en una zona poco segura.

---

<sup>21</sup> Marisol Romero. Febrero 2014.

<sup>22</sup> Datos PNC Usulután y Observatorio de Seguridad Humana Usulután. 2014.

<sup>23</sup> Caminando hacia la Igualdad de Oportunidades y Derechos entre Hombres y Mujeres. Política Municipal para la Equidad de Género, Alcaldía Municipal de Jucuarán, Usulután, 2011-2015. Geólogos del Mundo.2010.

<sup>24</sup> Esos datos hacen referencia a una Línea de Base que realizaron. Política Municipal para la Equidad de Género del Municipio de Jucuarán

Solo un 21.3% indicó haber sufrido algún tipo de agresión. De ese total, 33.75% ha sufrido de amenazas, 23.75% ha sido víctima de violencia física y 18.75% ha sufrido violencia verbal.

Un 72% ha indicado que quién ejerce esos tipos de violencia son los hombres.

Las mayoría de las mujeres desconocen sus derechos, hay poca participación femenina en las organizaciones y la mujer está sometida a su compañero / conyugue.

Hay un alto porcentaje de personas (mujeres y hombres) que no saben leer ni escribir: 33% 33.9% había cursado algún año del primero ciclo de primaria (1 al 3 grado); 22.6% había cursado algún año del segundo ciclo de primaria (4 al 6 grado); 17.4% había cursado algún año del tercer ciclo (7 al 9 grado); 7.7% había cursado algún nivel de educación media y 2% tenía un curso universitario.

79% de los niños y niñas asisten a un centro escolar. Hay un 21% que está fuera del sistema educativo formal.

Un 54% de las mujeres y 46% de los hombres participan en alguna organización.

40% de las mujeres y 65% de los hombres forman parte de la directiva. Y

Conclusión: la situación y condición de hombres y mujeres del Municipio de Jucuarán se encuentran disminuidas, debido al poco acceso a la educación, lo que no permite una inserción laboral con remuneraciones dignas. Sin embargo, la mujer está en desventaja en relación al hombre en cuanto al desconocimiento de sus derechos, a la participación en organizaciones en posiciones que no implican toma de decisiones y en el conocimiento de métodos de planificación familiar, que le permitirá tener mayor control sobre su cuerpo y cuidarse como mujer para evitar embarazos indeseados. Hay un sometimiento de la mujer al compañero (situación común en todos los países latinoamericanos), pero hay que resaltar que hay poca violencia contra las mujeres, en términos de agresiones físicas.

## 8 MIGRACION y REMESAS:

El Salvador es el cuarto país latinoamericano en recibir remesas de los inmigrantes que se encuentran en EUA<sup>25</sup>. Según datos del Banco Central de Reserva de El Salvador, en 2012 el país recibió US\$ 3,910 millones<sup>26</sup>.

La economía del país y a nivel municipal, se ve afectada por las remesas enviadas por los familiares en el extranjero.

Según el Almanaque 262, para 2009, de cada 100 habitantes del municipio, 19.1 recibían remesas. A nivel urbano esa cifra sube para 25.8% y a nivel rural es de 18.5%. Eso quiere decir que, de una de cada 5 personas recibe remesas. No Las mujeres reciben más remesas que los hombres (16.5% y 15.1% respectivamente).

---

<sup>25</sup> [http://magazine.elsalvador.com/mg/nota\\_3\\_imagenes.asp?idArt=7614676&idCat=20013](http://magazine.elsalvador.com/mg/nota_3_imagenes.asp?idArt=7614676&idCat=20013)

<sup>26</sup> <http://www.americaeconomia.com/economia-mercados/finanzas/el-salvador-recibe-casi-us4000m-por-remesas-familiares-en-2012>

Según el PEP Jucuarán, las remesas se concentran en el Casco Urbano, donde un 30% de la población recibe remesas y Samurái donde el 75% de la población recibe remesas.

Conclusión: las remesas hacen parte de la economía del municipio, siendo que el Casco Urbano y Samurái, son las comunidades que más reciben dinero de familiares en el exterior.

## 9 RECREACIÓN Y CULTURA

Como principales festejos tradicionales, se encuentran las siguientes fiestas:

Fiesta de la Virgen de Santa Ana: 04 de julio

Fiestas patronales: 25 y 26 de julio.

Fiesta de la Virgen de Fátima: 10 al 13 de Mayo<sup>27</sup>

Festival del Maíz: noviembre

Se elaboran hamacas, artesanías con productos marinos: conchas, etc.

En cuanto a espacio para recreación, en el PEP de Jucuarán señalan que en el Municipio predominan las canchas de fútbol, para el deporte y el ocio. No hay otro tipo de espacio para recreación.

Hay también en El Espino una cancha de fútbol de playa. En el casco urbano, hay un mini estadio y una cancha de fútbol rápido.

Como espacio de recreación y ocio, el municipio cuenta con playas, y pozas en La Ringlera (Guamo). El municipio posee cerros donde se encuentran monos, mapaches, pero no se ha explotado dichos recursos<sup>28</sup>.

Conclusión: el municipio tiene poca infraestructura para el ocio y recreación, solo hay canchas de fútbol. Posee los recursos naturales para la explotación turística, como senderos y trillas, pero no están hechos. Hay playas y pozas.

## 10 PRESENCIA INSTITUCIONAL Y ORGANIZACIONAL

En el municipio de Jucuarán se encuentran diversos actores que trabajan en pro del desarrollo sostenible del mismo. Cuenta con una población organizada y con una Coordinadora para el Desarrollo Municipal de Jucuarán, que articula los comités zonales.

---

<sup>27</sup>

[http://www.isdem.gob.sv/index.php?option=com\\_sobi2&sobi2Task=sobi2Details&catid=16&sobi2Id=251&Itemid=137](http://www.isdem.gob.sv/index.php?option=com_sobi2&sobi2Task=sobi2Details&catid=16&sobi2Id=251&Itemid=137)

<sup>28</sup> Nixon Romero. Jefe Unidad de Participación Ciudadana Alcaldía Municipal. Febrero 2014.

Según el PEP Jucuarán, las mujeres tienen mejor disposición a participar en las organizaciones comunitarias. Participan activamente en las ADESCOS (67%), pero no necesariamente ocupan posiciones donde se toman decisiones.

### 10.1 Instituciones gubernamentales (sector público)

Se encuentran en el municipio las siguientes instituciones gubernamentales:

Gobierno Local: Alcaldía Municipal

Salud: Unidades de Salud Comunitaria y Familiar

Educación: Centros Educativos (primaria, media y bachillerato)

Seguridad Ciudadana: Policía Nacional Civil

Fondo de Inversión Social y Desarrollo Local (FISDL): monitoreo de los Programas de Comunidades Solidarias.

### 10.2 Instituciones Privadas (sector privado)

No es muy proactiva.

### 10.3 Organizaciones de la Sociedad Civil (sector sociedad civil)

En ese rubro, hay que distinguir a:

#### 10.3.1 Organizaciones No Gubernamentales:

En el Municipio se encuentra a:

Geólogos del Mundo

Asociación Promoción y Educación para la Salud (PROMESA): capacitación de agentes comunitarios en salud y organización comunitaria

Fundación Salvadoreña para la Promoción Social y el Desarrollo Económico (FUNSALPRODESE): provee sistemas de agua, saneamiento, programas de salud, mejoramiento ambiental y productivo.

#### 10.3.2 Organizaciones Comunitarias de Base:

Asociaciones de Desarrollo Comunal (ADESCO)

Asociación Intercomunal de la Sur de Jucuarán (ASIJUCUARAN)

Asociación Comunal de Desarrollo Integral de Jucuarán (ACODIJ)

Comités de Salud

Comités de Agua

Asociación Comunal para el Desarrollo Educativo (ACE).

Fortalecimiento de gobernabilidad en la el
---

Conclusión: el municipio está organizado a nivel comunitario y cuenta con la participación de sus habitantes en dichas organizaciones. Hay presencia gubernamental (la PNC tal vez más deficiente que las demás). El sector privado no ha sido relevante para el desarrollo de las comunidades.

## 11 INSTITUCIONALIDAD

### 11.1 Cuenca de Jiquilisco<sup>29</sup>

La Bahía de Jiquilisco está conformada por 14 Municipios del Departamento de Usulután que son:

Alegría,  
Berlín  
Santiago de María  
California  
Tecapán,  
Sanagustín  
San Francisco Javier  
Ozatlán  
Jiquilisco  
Puerto El Triunfo  
San Dionisio  
Usulután  
Concepción Batres y  
Jucuarán

De esos 14 municipios, 5 hacen parte del estudio para elaborar un Plan de Ordenamiento Territorial a nivel Urbano.

Es interesante resaltar que El Salvador ha estado implementando un modelo de desarrollo territorial denominado "Territorio de Progreso", conceptualmente basado en la experiencia brasileña de los "Territorios de Ciudadanía", impulsado en el Gobierno del ex Presidente Ignacio Lula da Silva. Los Territorios de Progreso se fundamentan en la organización de los municipios en Consejos del Territorio, donde participan miembros de la sociedad civil de los distintos sectores: productores, asociaciones de desarrollo comunal, grupos/ asociaciones de mujeres, jóvenes, juntas de agua, y funcionarios del gobierno local.

La novedad en este tipo de programa es su aspecto novedoso en relación a:

Por medio de un decreto ejecutivo, se establece la paridad participativa entre mujeres y hombres y entre ciudadanía y funcionarios de Gobierno.

---

<sup>29</sup> <http://www.diariocolatino.com/es/20131109/nacionales/122036/Subsecretar%C3%ADa-t%C3%A9cnica-expone-programa-Territorios--de-Progreso-en-reuni%C3%B3n-de-CELAC.htm>

La planificación institucional gubernamental se hace en base a las demandas de los habitantes de los territorios.

Se analizan las demandas ciudadanas y su viabilidad y se suscribe el Pacto Territorial, firmado por el Presidente de la República y el Consejo del Territorio.

La Bahía de Jiquilisco junto a los Territorios de Progreso de Norte de Morazán, Norte de La Unión y Norte de San Miguel, han sido los primeros en firmar el Pacto Territorial con el Presidente de la República, en marzo del 2013, por un monto pactado de US\$ 150 millones de dólares para los 4 Territorios de Progreso.

Lo anterior brinda un fortalecimiento hacia el Gobierno Local, en términos de transferencia de fondos para implementación de proyectos de desarrollo socio-económico y ambiental en la zona.

### **11.2 Gobierno Local. Alcaldía de Jucuarán**

La Municipalidad de Jucuarán está regida por el Sr. Alcalde y conformada por las siguientes Unidades y con sus respectivas responsabilidades:

**TABLA 16. ESTRUCTURA ALCALDÍA MUNICIPAL JUCUARÁN**

<b>UNIDAD</b>	<b>NOMBRE</b>	<b>FUNCIONES PRINCIPALES</b>
Unidad de Participación Ciudadana	Nixon Romero	Promoción social, implementación de proyectos sociales, identificación de necesidades básicas en las comunidades, coordinación con ONG, OCB como las ADESCO
Unidad de la Mujer	Marisol Batres	Brinda, gestiona, coordina, capacitaciones para las mujeres en varios temas de interés. Gestiona proyectos con Ciudad Mujer en Usulután.
Unidad de Catastro	Germán Antonio Ruíz García	Gestiones catastrales
Unidad de Cuentas Corrientes	Lilian Estrada	Cuentas municipales: ingresos por medio de impuestos y otros cobros.
Unidad Municipal Ambiental		Velar por el cuidado del ambiente, zonas protegidas, animales en peligro de extinción.

Conclusión: La Municipalidad de Jucuarán pertenece a la Bahía de Jiquilisco y al primero Territorio de Progreso, lo que le da una fortaleza institucional, en la medida en que tiene el apoyo de la Presidencia de la República para la ejecución de los proyectos priorizados a partir de la consulta ciudadana.

### **11.3 Marco legal y jurídico del gobierno local de Jucuaran**

Algunas de las ordenanzas aprobadas en Jucuaran en relación al campo de ordenamiento territorial y planificación urbana son los siguientes

- ordenanza de catastro tributario municipal

## 12 BIBLIOGRAFÍA

1. Alcaldía Municipal de Jucuarán. Datos Estadísticos sobre Establecimientos Comerciales. 2014.
2. FUNDAUNGO, Subsecretaría de Desarrollo Territorial y Descentralización. PNUD. Almanaque 262. Estado del Desarrollo Humano en los Municipios de El Salvador 2009.
3. Geólogos del Mundo. 2010. Caminando hacia la Igualdad de Oportunidades y Derechos entre Hombres y Mujeres. Política Municipal para la Equidad de Género, Alcaldía Municipal de Jucuarán, Usulután, 2011-2015.
4. Grupo de Acción Territorial (GAT). SSDT.PNUD. Articulación de Redes Territoriales y Temáticas (ART). *Plataforma Estratégica para el Desarrollo Humano. Cuenca de la Bahía de Jiquilisco*. 2013

<http://www.diariocolatino.com/es/20131109/nacionales/122036/Subsecretar%C3%ADa-t%C3%A9cnica-expone-programa-Territorios--de-Progreso-en-reuni%C3%B3n-de-CELAC.htm>

[http://magazine.elsalvador.com/mg/nota\\_3\\_imagenes.asp?idArt=7614676&idCat=20013](http://magazine.elsalvador.com/mg/nota_3_imagenes.asp?idArt=7614676&idCat=20013)

5. <http://www.americaeconomia.com/economia-mercados/finanzas/el-salvador-recibe-casi-us4000m-por-remesas-familiares-en-2012>
6. <https://www.facebook.com/pages/Manglares-Bahia-Resort-El-Espino/139754149533287>
7. [http://www.isdem.gob.sv/index.php?option=com\\_sobi2&sobi2Task=sobi2Details&catid=16&sobi2Id=251&Itemid=137](http://www.isdem.gob.sv/index.php?option=com_sobi2&sobi2Task=sobi2Details&catid=16&sobi2Id=251&Itemid=137)
8. Interpelase. Programa Políticas Públicas para Prevenir la Violencia Juvenil en Centro América. 2009. *Violencia Juvenil, Maras y Pandillas en El Salvador. Informe para discusión*
9. Ministerio de Economía. Dirección General de Estadística y Censos- DIGESTYC. Fondo de Población de las Naciones Unidas – UNFPA. Centro Latino Americano y Caribeño de Demografía - CELADE. *El Salvador Fuentes de Datos, Metodología y Estimaciones Demográficas del Periodo 1950 – 2007*. San Salvador. Julio 2008.



<file:///C:/Users/Diacuy/Downloads/VI%20CENSO%20POBLACION%20FINAL-datos%20ajustados.pdf>

10. Ministerio de Economía. Dirección General de Estadísticas y Censos. Gobierno de El Salvador *Resultados del VI Censo de Población y Vivienda*. 2007
11. Ministerio de Educación. Plan Nacional de Prevención y Seguridad en las Escuelas (PLANPREVES). Octubre 2013
12. Ministerio de Salud Pública. SIBASI Usulután. *Datos Estadísticos*. 2014.
13. Oficina Departamental de Educación. *Datos Estadísticos*. Usulután 2014.
14. PNUD. El Salvador. Segundo Informe de País. Sin excusas...Alcancemos los ODM en el 2015. 2009
15. Policía Nacional Civil de Usulután. Observatorio de Seguridad Humana Usulután. *Estadísticas de Delitos 2014*.
16. Procuraduría para la Defensa de los Derechos Humanos. 1ª edición mayo 2013. Informe especial sobre el impacto de la violencia en los derechos de las niñas, niños y adolescentes en El Salvador.
17. Universidad Centroamericana "José Simeón Canas" y Geólogos del Mundo. *Plan Estratégico de Desarrollo Local para el Municipio de Jucuarán, Usulután, 2011-2021*. Jucuarán, agosto 2010.

**ANEXO 1**

**DATOS SOCIALES BÁSICOS  
ALMANAQUE 262 PNUD 2009**

Indicadores socio-económicos	Total	Urbano	Rural	Masculino	Femenino
Número de personas	13,424	1,140	12,284	6,619	6,805
Número de hogares <sup>1</sup>	3,046	288	2,758	2,078	968
Escolaridad promedio (en años)	3.3	5.0	3.1	3.2	3.4
Tasa de alfabetismo adulto (mayores de 15 años)	62.3	74.9	61.0	63.4	61.3
Tasa bruta de escolaridad parvularia [ODM]	54.1	68.1	53.1	52.2	56.2
Tasa bruta de escolaridad primaria [ODM]	83.6	96.0	82.7	81.5	85.9
Tasa bruta de escolaridad media [ODM]	15.0	46.0	12.3	14.4	15.7
Porcentaje de personas receptoras de remesas	19.1	25.8	18.5	15.1	16.4
Porcentaje de hogares con déficit habitacional	70.9	41.0	74.0	na	na
Porcentaje de hogares con acceso a agua (dentro de casa) [ODM]	54.7	63.5	53.8	na	na
Porcentaje de hogares con acceso a alumbrado	80.3	93.4	78.9	na	na
Porcentaje de hogares con acceso de servicio de recolección de basura	5.9	37.5	2.6	na	na
Porcentaje de hogares con saneamiento por alcantarillado [ODM]	6.1	11.1	5.6	na	na
Porcentaje de hogares que utilizan leña para cocinar	78.2	43.8	82.3	na	na
Porcentaje de hogares en viviendas sin título de propiedad	26.1	31.6	25.5	na	na
Porcentaje de hogares con servicio de internet [ODM]	0.1	1.0	0.0	na	na
Porcentaje de hogares con servicio de teléfono [ODM]	9.8	38.7	6.8	na	na

<sup>1</sup>Los datos por sexo se refieren al número de hogares según sexo del jefe del hogar. [ODM]: Indicador relacionado con los Objetivos de Desarrollo del Milenio.

[www.pnud.org.sv](http://www.pnud.org.sv)



